

Όροι και προϋποθέσεις

1. ΠΡΟΛΟΓΟΣ

- 1.1 Αυτοί οι Όροι Συνδρομής και Κρατήσεων εκθέτουν την νομικά δεσμευτική σύμβαση μεταξύ της RCI Europe («RCI» ή «εμείς») και κάθε προσώπου που έχει νόμιμο δικαίωμα ιδιοκτησίας, κατοχής ή χρήσης καταλύματος («Χρονομεριστικές Διακοπές») σε ένα παραθεριστικό συγκρότημα ή πρόγραμμα διακοπών, το οποίο έχει ή είχε ενταχθεί στο Πρόγραμμα Ανταλλαγών της RCI («Ενταγμένο Συγκρότημα») και που έχει κάνει αίτηση ή έχει γίνει αποδεκτό ως μέλος της RCI ή χρησιμοποιεί ή έχει χρησιμοποιήσει το Πρόγραμμα Ανταλλαγών της RCI («Μέλη» ή «εσείς»).
- 1.2 Ο όρος «Εταιρικός Συμμετέχων» αναφέρεται στο Μέλος του οποίου τα ποσά εγγραφής και ανανέωσης καταβάλλονται από νομικό πρόσωπο ή οργανισμό με τον οποίο η RCI έχει συνάψει σύμβαση για παροχή του Προγράμματος Ανταλλαγής της RCI και όχι με το ίδιο το Μέλος.
- 1.3 Οι διατάξεις των παρόντων Όρων θα εφαρμόζονται σε όλα τα προγράμματα ή τις υπηρεσίες που προσφέρονται στα Μέλη, τους ταξιδιωτικούς συντρόφους και τους φιλοξενούμενους («Φιλοξενούμενοι») από την RCI που προβαίνουν σε ανταλλαγή μέσω του προγράμματος ανταλλαγής της RCI, μαζί με όλους τους άλλους εφαρμοστέους όρους και προϋποθέσεις που σας ανακοινώνει η RCI.
- 1.4 Η απόφασή σας να αγοράσετε Χρονομεριστικές Διακοπές πρέπει να βασίζεται κυρίως στα οφέλη που θα αποκομίσετε από την κυριότητα, τη χρήση και τη νομή των Χρονομεριστικών Διακοπών σας στο Ενταγμένο Συγκρότημα και όχι στα προσδοκώμενα οφέλη από την ανταλλαγή της μέσω του Προγράμματος Ανταλλαγών της RCI.
- 1.5 Αυτοί οι Όροι Συνδρομής και Κρατήσεων θα διέπονται από τους νόμους της Αγγλίας και της Ουαλίας και θα ερμηνεύονται σύμφωνα με αυτούς, ανεξαρτήτως της ιθαγένειας του Μέλους.
- 1.6 Τα προγράμματα ή οι υπηρεσίες που προσφέρονται κατά τη διακριτική ευχέρεια της RCI μέσω της RCI ή από τρίτους με την άδεια της RCI υπόκεινται σε διαφορετικούς όρους και προϋποθέσεις, οι οποίοι θα σας κοινοποιηθούν κατά το χρόνο που θα γίνουν αυτές οι προσφορές.

2. ΤΟ ΠΡΟΓΡΑΜΜΑ ΑΝΤΑΛΛΑΓΩΝ ΤΗΣ RCI

- 2.1 Η RCI θα επιτρέψει σε όλα τα Μέλη που καταβάλλουν εγκαίρως τις απαραίτητες χρεώσεις που αναφέρονται σε αυτούς τους Όρους Συνδρομής και Κρατήσεων και εν πάσει περιπτώσει που συμμορφώνονται με τους παρόντες όρους, να συμμετάσχουν στο Πρόγραμμα Ανταλλαγής της RCI. Μπορεί να ισχύουν ορισμένες περιορισμένες εξαιρέσεις, όπως στην περίπτωση του Εταιρικού Συμμετέχοντα, του οποίου τα ποσά έχουν καταβληθεί ολοσχερώς από εξουσιοδοτημένο τρίτο.
- 2.2 Ο Κατάλογος Προορισμών της RCI θα είναι διαθέσιμος, κατά καιρούς, για τα Μέλη. Ο Κατάλογος θα διατίθεται στην μορφή που θα ορίζει η RCI κατά καιρούς, συμπεριλαμβανομένης της ανάρτησής του στον ιστότοπο της RCI ή σε άλλη ηλεκτρονική μορφή. Αντίγραφα προς αντικατάσταση μπορούν να διατίθενται έναντι αντιτίμου που θα ορίζει η RCI κατά την απόλυτη κρίση της.
- 2.3 Οι επιλογές που διατίθενται στα Μέλη για την ανταλλαγή των δικαιωμάτων Χρονομεριστικών Διακοπών και οι διαδικασίες και όροι που τις διέπουν παρατίθενται, κατά καιρούς, στον ιστότοπο της RCI και ενδεχομένως σε άλλες εκδόσεις της RCI. Αυτές οι διαδικασίες και προϋποθέσεις ενσωματώνονται στο σύνολό τους σε αυτούς τους Όρους Συνδρομής και Κρατήσεων.
- 2.4 Η RCI διατηρεί το δικαίωμα να αρνηθεί οδηγίες σχετικές με τις Μερισματικές Διακοπές σας, οι οποίες λαμβάνονται από μη Μέλη, Φιλοξενούμενους ή και οποιοσδήποτε άλλους τρίτους, εκτός εάν ληφθεί γραπτή επιβεβαίωση από εσάς ότι τα εν λόγω πρόσωπα ενεργούν κατ' εξουσιοδότησή σας.
- 2.5 Η RCI μπορεί, κατά καιρούς, να προσφέρει στα Μέλη την επιλογή, για επιπρόσθετη αμοιβή, εγγραφής σε συνδρομή «Premium», η οποία προσφέρει επιπρόσθετα προνόμια. Αυτά τα προνόμια μπορεί να περιλαμβάνουν, ενδεικτικά, αναβαθμίσεις διαμερίσματος της τελευταίας στιγμής, εκ των προτέρων πρόσβαση σε ορισμένα διαθέσιμα συγκροτήματα για μη μέλη και επιβραβεύσεις μελών και εκπτώσεις σε άλλα προϊόντα και υπηρεσίες. Το κόστος για τα προνόμια για τις συνδρομές «Premium» θα καθοριστούν από την RCI και μπορεί να αλλάξουν, κατά καιρούς, χωρίς προηγούμενη προειδοποίηση στο μέλος. Η RCI, κατά την αποκλειστική της ευχέρεια, μπορεί να αναστείλει, να τροποποιήσει, να παύσει να προσφέρει ή διαφορετικά να περιορίσει τις επιλογές της συνδρομής «Premium» οποιαδήποτε στιγμή. Αυτές οι επιλογές της «συνδρομής Premium» υπόκεινται σε επιπρόσθετους όρους και προϋποθέσεις, οι οποίοι παρατίθενται πληρέστερα στην ιστοσελίδα www.rci.com. Ορισμένα προϊόντα και υπηρεσίες που διατίθενται για Μέλη «Premium» μόνο μπορεί να παρέχονται από τρίτους και να υπόκεινται στους ξεχωριστούς όρους και προϋποθέσεις αυτών των τρίτων.
- 2.6 Η RCI μπορεί να δημιουργήσει ειδικά προγράμματα για Μέλη, τα οποία μπορεί να προσφέρουν επιπρόσθετα ή εναλλακτικά προνόμια και όρους. Σε αυτά μπορεί να περιλαμβάνονται, αλλά χωρίς περιορισμό, εναλλακτικές τιμές, πρόσβαση σε εκπτώσεις και πρόσβαση σε προϊόντα και υπηρεσίες που δεν είναι γενικά διαθέσιμα. Η RCI, κατά τη διακριτική της ευχέρεια, θα καθορίσει αν πληροίτε τις προϋποθέσεις συνδρομής σε αυτά τα προγράμματα και μπορεί να περιλαμβάνεται και συνδρομή σε συγκεκριμένα συγκροτήματα ή συγκεκριμένους τύπους συγκροτημάτων ή τοποθεσιών. Σε ορισμένες περιπτώσεις, μπορεί να επιβαρυνθείτε με πρόσθετες χρεώσεις όσον αφορά αυτά τα προγράμματα. Η RCI μπορεί, κατά την αποκλειστική της ευχέρεια, να αναστείλει, να τροποποιήσει, να διακόψει την προσφορά ή να περιορίσει την πρόσβαση σε αυτά τα προγράμματα ή και τα προνόμια και όρους τους. Αυτά τα προγράμματα μπορεί να υπόκεινται σε πρόσθετους ή εναλλακτικούς όρους, για τους οποίους θα ενημερωθεί το Μέλος κατά το χρόνο εγγραφής τους. Ορισμένα προϊόντα και υπηρεσίες που διατίθενται μέσω τέτοιων προγραμμάτων μπορεί να χορηγούνται από τρίτους και μπορεί να υπόκεινται στους ξεχωριστούς όρους και προϋποθέσεις των εν λόγω τρίτων.

3. Η ΧΡΗΜΑΤΟΟΙΚΟΝΟΜΙΚΗ ΠΡΟΣΤΑΣΙΑ ΣΑΣ

Το Πρόγραμμα Ανταλλαγών της RCI δεν καλύπτεται από κανένα Σχήμα Χρηματοοικονομικής Προστασίας και δεν εντάσσεται στο πλαίσιο των οργανωμένων διακοπών που ρυθμίζεται από τους Κανονισμούς περί Οργανωμένων Ταξιδιών, Οργανωμένων Διακοπών και Οργανωμένων Περιηγήσεων του 1992.

4. ΣΧΕΣΗ ΜΕΤΑΞΥ ΤΗΣ RCI ΚΑΙ ΤΩΝ ΕΝΤΑΓΜΕΝΩΝ ΣΥΓΚΡΟΤΗΜΑΤΩΝ

- 4.1 Η RCI και ο επιχειρηματίας-ξενοδόχος, η εταιρία πρόωθησης και πώλησης χρονομεριστικών μισθώσεων, ο πωλητής, ο θεματοφύλακας, η ένωση ιδιοκτητών και η διοίκηση του Ενταγμένου Συγκροτήματος είναι ξεχωριστές και σαφώς διαφορετικές νομικές προσωπικότητες και η RCI δεν έχει καμία κοινοπραξία, συνεταιρισμό ή σχέση αντιπροσώπευσης με οποιαδήποτε από αυτές. Το πρόγραμμα Ανταλλαγών της RCI και τα προϊόντα ή οι υπηρεσίες που πωλούνται από ή για λογαριασμό των Ενταγμένων Συγκροτημάτων, συμπεριλαμβανομένων αλλά όχι περιοριστικά των Χρονομεριστικών Διακοπών, είναι επίσης ξεχωριστά και διαφορετικά.
- 4.2 Η RCI δεν υπόσχεται ούτε κάνει δηλώσεις (άλλες από εκείνες που δίνονται εγγράφως από την RCI) σχετικά με οποιοδήποτε Ενταγμένο Συγκρότημα, τον τίτλο ιδιοκτησίας ή τον θεματοφύλακα του Ενταγμένου Συγκροτήματος ή τη διοίκηση του Ενταγμένου Συγκροτήματος από την εταιρία διαχείρισης. Τα Μέλη μπορούν εάν το επιθυμούν να κάνουν τις δικές τους έρευνες και να λαμβάνουν ικανοποιητικές απαντήσεις σχετικά με αυτά τα θέματα.
- 4.3 Κατά το χρόνο δημοσίευσης, η RCI δεν δημιουργεί, πωλεί ή προωθεί Χρονομεριστικές Διακοπές. Ωστόσο, υπάρχει σύμβαση μεταξύ της RCI και κάθε Ενταγμένου Συγκροτήματος που επιτρέπει στους κύριους της Ιδιοκτησίας Χρονομεριδίου σε κάποιο Ενταγμένο Συγκρότημα να υποβάλουν αίτηση για να γίνουν μέλη της RCI.
- 4.4 Εάν το Ενταγμένο Συγκρότημα δεν εκπληρώσει τις συμβατικές του υποχρεώσεις προς την RCI ή εάν η σύμβαση συνεργασίας του συγκροτήματος λήξει για οποιοδήποτε λόγο, το συγκρότημα μπορεί να χάσει την ιδιότητά του ως Ενταγμένο Συγκρότημα και η RCI μπορεί, κατά την αποκλειστική διακριτική της ευχέρεια, να αναστείλει ή να παύσει τα δικαιώματα των Μελών που έχουν Χρονομερίδια στο συγκεκριμένο συγκρότημα.

- 4.5 Οι παρόντες Όροι Συμμετοχής Μέλους είναι ξεχωριστοί και ανεξάρτητοι από την (τις) συμφωνία(ες) σας με τον επιχειρηματία-Ξενοδόχο, την εταιρία προώθησης και πώλησης χρονομεριστικών μισθώσεων, τον πωλητή, τον θεματοφύλακα, την ένωση ιδιοκτητών και/ή τη διοίκηση του Εντεταγμένου Συγκροτήματος.
- 4.6 Οι πληροφορίες που δημοσιεύονται από την RCI σχετικά με τα Ενταγμένα Συγκροτήματα, συμπεριλαμβανομένων χωρίς περιορισμό των διαθέσιμων παροχών, ανέσεων και υπηρεσιών, βασίζονται στις πληροφορίες που της παρέχονται από το αντίστοιχο Ενταγμένο Συγκρότημα. Πρέπει να γνωρίζετε ότι οι παροχές, ανέσεις και υπηρεσίες που παρέχονται στο Ενταγμένο Συγκρότημα μπορεί να μην είναι απαραίτητα διαθέσιμες ή μπορεί να περιορίζονται σε συγκεκριμένα χρονικά διαστήματα του έτους. Τα Μέλη μπορούν εάν το επιθυμούν να κάνουν τις δικές τους έρευνες σχετικά με την περιγραφή ενός συγκροτήματος και λάβουν ικανοποιητικές απαντήσεις ότι ένα Ενταγμένο Συγκρότημα θα ανταποκριθεί σε όλες τις ανάγκες τους. Συνεπώς, παρά το ότι η RCI καταβάλλει κάθε προσπάθεια προκειμένου να διασφαλίσει ότι οι πληροφορίες που της παρέχονται από το συγκρότημα είναι ακριβείς και πλήρεις κατά την ημέρα που αυτές οι πληροφορίες δίνονται από την RCI σε εσάς, η RCI δεν μπορεί να αποδεχθεί ευθύνη για οποιαδήποτε ανακριβή, ημιτελή ή παραπλανητική πληροφορία που παρέχεται στα Μέλη ή στους φιλοξενούμενους τους σχετικά με οποιοδήποτε Ενταγμένο Συγκρότημα, εκτός από την περίπτωση αμέλειας εκ μέρους της RCI.

5. ΑΙΤΗΣΗ ΣΥΜΜΕΤΟΧΗΣ

- 5.1 Για να γίνετε Μέλος, θα πρέπει:
- 5.1.1 να είσαστε τουλάχιστον 18 ετών
- 5.1.2 μία σύμβαση συμμετοχής στο πρόγραμμα ανταλλαγών να συμπληρωθεί, υπογραφεί και υποβληθεί στην RCI στην προβλεπόμενη μορφή (αυτή η σύμβαση πρέπει να υποβληθεί από εσάς προσωπικά ή για λογαριασμό σας)
- 5.1.3 το ισχύον ποσό συνδρομής να υποβληθεί στην RCI (αυτό το ποσό πρέπει να καταβληθεί από εσάς προσωπικά ή για λογαριασμό σας) εντός της προθεσμίας που καθορίζει η RCI και
- 5.1.4 η σύμβαση συμμετοχής στο πρόγραμμα ανταλλαγών σας θα πρέπει να γίνει αποδεκτή από την RCI.
- 5.1.5 Η συνδρομή πρέπει να είναι στο όνομα του φυσικού προσώπου που είναι ιδιοκτήτης χρονομεριδίου στο/στα Ενταγμένο(α) Συγκρότημα(τα).
- 5.2 Παρακρατούμε το δικαίωμα να αρνηθούμε οποιαδήποτε αίτηση για συνδρομή στην RCI / οποιαδήποτε σύμβαση συμμετοχής στο πρόγραμμα ανταλλαγών (ακόμα κι αν τα σχετικά έγγραφα είναι ήδη υπογεγραμμένα από την RCI , συμπεριλαμβανομένων ενδεικτικά και όχι περιοριστικά και των περιπτώσεων που αυτό επιβάλλεται από νόμους, κανόνες ή κανονισμούς κάθε τοπικού, κρατικού, εθνικού ή ομοσπονδιακού κυβερνητικού φορέα ή από κάθε δικαστική, δημόσια, κανονιστική ή εκτελεστική αρχή ή δικαστήριο.
- 5.3 Η συνδρομή σας στην RCI, υπαγομένη σε αυτούς τους όρους, αρχίζει να ισχύει από την ημερομηνία κατά την οποία α) η RCI έχει παραλάβει, επεξεργαστεί και αποδεχτεί την σύμβαση συμμετοχής στο πρόγραμμα ανταλλαγών που υπογράφεται από εσάς και την RCI και β) η RCI έχει λάβει το αντίστοιχο ποσό συμμετοχής. Η RCI μπορεί να καταγγείλει/απορρίψει την Συνδρομή σας στην RCI ακόμα και αφού έχει υπογράψει την σύμβαση συμμετοχής στο πρόγραμμα ανταλλαγών σε περίπτωση που δεν λάβαμε το αντίστοιχο ποσό συμμετοχής ή αν αποφασίσουμε να προβούμε σε τέτοια ενέργεια σύμφωνα με όσα ορίζονται στον παράγραφο 5.2.
- 5.4 Η συνδρομή σας έχει ετήσια διάρκεια, ξεκινώντας από την ημέρα του μήνα που καθορίζεται στην παράγραφο 5.3 και λήγει την τελευταία ημέρα αυτού του μήνα στο έτος της λήξης.
- 5.5 Το καθιερωμένο ποσό συνδρομής στην RCI καλύπτει κάθε ιδιοκτησία μέχρι και πέντε εβδομάδων Χρονομεριστικών Διακοπών σε κάθε Ενταγμένο Συγκρότημα. Επομένως, ένα ξεχωριστό ποσό συνδρομής είναι καταβλητέο για κάθε ιδιοκτησία Χρονομεριδίου σε διαφορετικά Ενταγμένα Συγκροτήματα καθώς και για κάθε ιδιοκτησία Χρονομεριδίου πέραν των 5 εβδομάδων.
- 5.6 Εάν ο ιδιοκτήτης Χρονομεριδίων σε Ενταγμένο Συγκρότημα είναι εταιρία, συνεταιρισμός, θεματοφύλακας, κοινοπραξία ή άλλο νομικό πρόσωπο, η κάρτα μέλους πρέπει να αναγράφει το όνομα ενός φυσικού προσώπου που ορίζεται από την εταιρεία ή άλλο νομικό πρόσωπο για να την αντιπροσωπεύει.
- 5.7 Μέχρι 2 συνιδιοκτήτες Χρονομεριδίων, οι οποίοι διαμένουν στην ίδια διεύθυνση, μπορούν να κάνουν αίτηση για μία μόνο συμμετοχή μέλους. Πρέπει να ορίσετε ένα κύριο μέλος, το οποίο θα ενεργεί ως το κύριο πρόσωπο επικοινωνίας μαζί μας για θέματα που αφορούν στη συνδρομή σας.
- 5.8 Στην RCI επιτρέπεται να λαμβάνει οδηγίες από οποιονδήποτε από τους δύο συνιδιοκτήτες και να γνωστοποιεί πληροφορίες σχετικά με τη συνδρομή σας σε οποιονδήποτε από αυτούς.
- 5.9 Αν μας δοθούν αντιφατικές οδηγίες από τους συνιδιοκτήτες, έχουμε το δικαίωμα να δεχτούμε το πρώτο σύνολο οδηγιών που λάβαμε και να ενεργήσουμε βάσει αυτών. Αν συνεχίσουμε να λαμβάνουμε αντιφατικές οδηγίες από τους συνιδιοκτήτες, ενδέχεται, κατά την εύλογη διακριτική μας ευχέρεια, να αναστείλουμε ή να ακυρώσουμε (με αντίστοιχη επιστροφή της πληρωμής) τα προνόμια ανταλλαγής που σχετίζονται με το Χρονομεριδίό σας, εκτός εάν οι εν λόγω οδηγίες είναι δυνατό να διευθετηθούν ή να επιλυθούν εγκαίρως.
- 5.10 Οι συνιδιοκτήτες που δεν κατοικούν στην ίδια διεύθυνση πρέπει να κάνουν αίτηση για την έκδοση ξεχωριστής κάρτας μέλους.
- 5.11 Η συνδρομή σας στο Πρόγραμμα Ανταλλαγών της RCI ανήκει προσωπικά σε εσάς και δεν είναι δυνατό να μεταβιβαστεί ή να πωληθεί.

6. ΜΕΘΟΔΟΙ ΚΑΤΑΒΟΛΗΣ ΚΑΙ ΕΠΙΣΤΡΟΦΗΣ ΠΛΗΡΩΜΩΝ

- 6.1 Πρέπει να αναφέρετε τον αριθμό μέλους για όλες τις πληρωμές που μας καταβάλλετε μέσω τραπεζικών μεταφορών και τραπεζικών επιταγών, για να αποφεύγονται τα λάθη και η αδικαιολόγητη καθυστέρηση.
- 6.2 Είστε υπεύθυνοι για την καταβολή των προμηθειών που χρεώνει η δική σας τράπεζα σε σχέση με όλες τις πληρωμές που καταβάλλονται στην RCI και τις επιστροφές που λαμβάνονται από αυτή, εκτός των περιπτώσεων όπου διαπιστώθηκε ότι η RCI είναι εν αδίκω.
- 6.3 Οποιοσδήποτε επιστροφές χρημάτων διενεργηθούν από την RCI (κατά την απόλυτη κρίση της) θα γίνονται με τον ίδιο τρόπο και στο ίδιο νόμισμα που πραγματοποιήθηκε η αρχική πληρωμή.

7. ΑΝΑΝΕΩΣΗ ΣΥΜΜΕΤΟΧΗΣ ΜΕΛΟΥΣ

- 7.1 Η συνέχιση της συμμετοχής σας εξαρτάται από την προϋπόθεση καταβολής του εκάστοτε ισχύοντος ποσού συνδρομής για το επόμενο έτος.
- 7.2 Μπορείτε σε οποιαδήποτε χρονική στιγμή να ανανεώσετε ή να παρατείνετε τη συμμετοχή σας, αποστέλλοντας το ισχύον ποσό συνδρομής στην RCI.
- 7.3 Εάν η καταβολή δεν πραγματοποιηθεί εντός της προθεσμίας που καθορίζεται στην έγγραφη υπενθύμιση, διατηρούμε το δικαίωμα να αναστείλουμε την συνδρομή σας μέχρι την πληρωμή του συνόλου των ποσών που οφείλονται στην RCI. Κατά την περίοδο αναστολής της συνδρομής σας δεν θα έχετε το δικαίωμα να απολαμβάνετε οποιαδήποτε από τα οφέλη που απορρέουν από την συνδρομή στην RCI, συμπεριλαμβανομένου του δικαιώματος ανταλλαγής. Παρακαλούμε δείτε επίσης τις Ρήτρες 18.1.3 και 18.2 των παρόντων Όρων Συνδρομής. Σε περίπτωση που δεν καταβάλλετε το ποσό που απαιτείται για την ανανέωση ή επέκταση της συνδρομής σας μέχρι την καθορισμένη προθεσμία, διατηρούμε επίσης το δικαίωμα να χρεώσουμε εκτός από το ισχύον ποσό συνδρομής και ένα ποσό επανεγγραφής. Το ποσό αυτό μπορεί να ποικίλλει, αλλά τη στιγμή αυτή είναι 200 € και η καταβολή αυτού του ποσού επανεγγραφής θεωρείται επίσης προϋπόθεση ανανέωσης.
- 7.4 Διατηρούμε επίσης το δικαίωμα να αρνηθούμε δικαιολογημένα την ανανέωση της σχέσης μέλους, συμπεριλαμβανομένων χωρίς περιορισμό και των περιπτώσεων που αυτό επιβάλλεται από νόμους, κανόνες ή κανονισμούς κάθε τοπικού, κρατικού, εθνικού ή ομοσπονδιακού κυβερνητικού φορέα ή από κάθε δικαστική, δημόσια, κανονιστική ή εκτελεστική αρχή ή δικαστήριο και οποιοδήποτε ποσό έχει καταβληθεί για την αίτηση ανανέωσης που απορρίφθηκε θα επιστρέφεται. Σημείωση: Ανατρέξτε στον όρο 18 παρακάτω, ο οποίος περιγράφει τα δικαιώματά μας για το τερματισμό ή την αναστολή της ιδιότητάς σας ως μέλους.

8. ΠΩΛΗΣΗ ΤΩΝ ΔΙΚΑΙΩΜΑΤΩΝ ΧΡΟΝΟΜΕΡΙΣΤΙΚΩΝ ΔΙΑΚΟΠΩΝ ΣΑΣ

- 8.1 Πρέπει να μας ειδοποιήσετε το συντομότερο δυνατό, σε περίπτωση που πωλήσετε ή μεταβιβάσετε το νομικό δικαίωμα των Χρονομεριστικών Διακοπών σας.

- 8.2 Πρέπει να ειδοποιήσετε τον αγοραστή ή τον καθού η μεταβίβαση για οποιαδήποτε εκκρεμούσα κατάθεση σε μελλοντική ημερομηνία των δικαιωμάτων Χρονομεριστικών Διακοπών σας στην Τράπεζα Ελευθέρων Εβδομάδων της RCI και πρέπει να μας ενημερώσετε για τη συμφωνία σας με τον αγοραστή ή τον καθού η μεταβίβαση σχετικά με το ποιος έχει το δικαίωμα χρήσης της εν λόγω κατάθεσης.
- 8.3 Η πώληση ή η μεταβίβαση του Χρονομεριδίου σας υπόκειται σε οποιαδήποτε εκκρεμούσα κατάθεση σε μελλοντική ημερομηνία στην Τράπεζα Ελευθέρων Εβδομάδων της RCI και οποιαδήποτε επιβεβαίωση ανταλλαγής που σας έχουμε στείλει.
- 9. ΚΑΤΑΘΕΣΗ ΤΩΝ ΧΡΟΝΟΜΕΡΙΔΙΩΝ ΣΑΣ**
- 9.1 Πριν να ζητήσετε μία ανταλλαγή ή να λάβετε μία επιβεβαίωση ανταλλαγής θα πρέπει:
- 9.1.1 Να είσατε τρέχον Μέλος, το οποίο είναι ταμειακά ενήμερο όσον αφορά τα τέλη συνδρομής (συμπεριλαμβανομένης της καταβολής με άμεση χρέωση) έως την τελευταία ημερομηνία των κατατεθειμένων δικαιωμάτων Χρονομεριστικών Διακοπών σας και την τελική ημερομηνία της αιτηθείσας ανταλλαγής, οποιαδήποτε από τις δύο είναι μεταγενέστερη, και
- 9.1.2 να μας καταθέσετε τα δικαιώματα των Χρονομεριστικών σας Διακοπών, τα οποία θα καταθέσουμε στην Τράπεζα Ελευθέρων Εβδομάδων ανταλλαγής της RCI (« Τράπεζα Ελευθέρων Εβδομάδων της RCI »).
- 9.2 Θα σας ζητήσουμε γραπτώς ή και μέσω ηλεκτρονικού ταχυδρομείου να βεβαιώσετε την κατάθεση των δικαιωμάτων Ιδιοκτησίας Χρονομεριδίου σας στην Τράπεζα Ελευθέρων Εβδομάδων της RCI εντός 14 εργάσιμων ημερών από την ημερομηνία πραγματοποίησης της κατάθεσής σας.
- 9.3 Με την κατάθεση των δικαιωμάτων Χρονομεριστικών Διακοπών, παραιτείστε από κάθε δικαίωμα χρήσης τους και αποδέχεστε ότι αυτά τα δικαιώματα μπορούν να χρησιμοποιηθούν ελεύθερα από την RCI για οποιονδήποτε εύλογο εμπορικό σκοπό συμπεριλαμβανομένων ενδεικτικά και όχι περιοριστικά για διεκπεραίωσης αιτημάτων ανταλλαγής από άλλα μέλη της RCI, για επισκέψεις προς επιθεώρηση, για προωθητικές ενέργειες, ενοικίαση, πώληση, μάρκετινγκ ή για άλλους λόγους κατά την απόλυτη κρίση της RCI, συμπεριλαμβανομένης της χρήσης στα πλαίσια άλλων προγραμμάτων ανταλλαγής ή διαμονής.
- 9.4 Δεν πρέπει να χρησιμοποιείτε τα κατατεθειμένα δικαιώματα Χρονομεριστικών Διακοπών ή τις αποκτηθείσες επιβεβαιώσεις ανταλλαγών για κανένα εμπορικό σκοπό, συμπεριλαμβανομένης της ενοικίασης, πώλησης ή μεταβίβασης της ανταλλαγής σε τρίτους ή να επιτρέπετε τη χρησιμοποίησή τους από τρίτους για τέτοιους σκοπούς.
- 9.5 Όταν μας καταθέσετε τα δικαιώματα Χρονομεριστικών Διακοπών, μας δηλώνετε και εγγυάστε ότι:
- 9.5.1 έχετε ή θα αποκτήσετε νόμιμο δικαίωμα χρήσης και παραχώρησης χρήσης των κατατεθειμένων δικαιωμάτων Χρονομεριστικών Διακοπών και των ανέσεων στις οποίες έχετε πρόσβαση για την κατατεθειμένη περίοδο,
- 9.5.2 τα κατατεθειμένα δικαιώματα Χρονομεριστικών Διακοπών δεν έχουν και δεν πρόκειται να εκχωρηθούν, μισθωθούν, προσφερθούν ή διατεθούν προς οποιονδήποτε τρίτο και
- 9.5.3 το Χρονομερίδιο είναι, από όσο μπορείτε να γνωρίζετε, σε καλή κατάσταση και μπορεί να χρησιμοποιηθεί και
- 9.5.4 όλα τα υπολογιζόμενα έξοδα συντήρησης, φόροι και άλλες χρεώσεις που οφείλονται σε σχέση με το Χρονομερίδιο κατά την ημερομηνία της κατάθεσης θα έχουν καταβληθεί και οποιαδήποτε έξοδα προκύψουν μετά την ημερομηνία της κατάθεσης θα καταβληθούν μέχρι την οριζόμενη ημερομηνία καταβολής. Στην περίπτωση που παραλείψετε να συμμορφωθείτε με τον Όρο 9.5.4 και το Ενταγμένο ΟΡΟΙ ΣΥΝΔΡΟΜΗΣ ΚΑΙ ΚΡΑΤΗΣΕΩΝ ΤΗΣ RCI Συγκρότημα αρνηθεί να παράσχει πρόσβαση σε άλλο Μέλος ή και Φιλοξενούμενο, θα φέρετε ευθύνη για την καταβολή στην RCI του κόστους τυχόν εξόδων που προέκυψαν κατά τη διευθέτηση εναλλακτικού καταλύματος.
- 9.6 Μπορείτε να αποσύρτε οποτεδήποτε την κατάθεση των δικαιωμάτων σας Χρονομεριστικών Διακοπών, εκτός εάν έχουν ήδη εκχωρηθεί σε άλλο πρόσωπο ή εκτός εάν έχετε λάβει μία επιβεβαιωμένη ανταλλαγή σε σχέση με αυτή την κατάθεση.
- 9.7 Εάν δεν έχετε ζητήσει μια ανταλλαγή μέσω της RCI ούτε έχετε αποδεχθεί μία από τις εύλογες επιλογές συγκροτημάτων ή και τις προσφερόμενες ημερομηνίες από την RCI εντός 24 μηνών μετά από την ημερομηνία έναρξης των κατατεθειμένων δικαιωμάτων Χρονομεριστικών Διακοπών, τότε θα χάσετε το σύνολο της πίστωσης γι' αυτήν την κατάθεση και δεν θα δικαιούστε να λάβετε ανταλλαγή για τη συγκεκριμένη κατάθεση.
- 10. ΠΡΟΤΕΡΙΑΙΟΤΗΤΕΣ ΤΟΥ ΣΥΣΤΗΜΑΤΟΣ ΑΝΤΑΛΛΑΓΗΣ**
- 10.1 Ο όρος «Συναλλακτική Δύναμη Κατάθεσης» αναφέρεται στην αξία που υπολογίζεται από την RCI και η οποία εκχωρείται σε δικαιώματα Χρονομεριστικών Διακοπών τα οποία κατατίθενται στην Τράπεζα Ελευθέρων Εβδομάδων της RCI κατά το χρόνο κατάθεσης αυτών των δικαιωμάτων Χρονομεριστικών Διακοπών ή στην αξία που προκύπτει κατά το χρόνο που συνδυάζετε Δικαιώματα Χρονομεριστικών Διακοπών ή και τα πιστωτικά υπόλοιπα κατάθεσης σύμφωνα με αυτούς τους όρους. Η Συναλλακτική Δύναμη Κατάθεσης μπορεί να διαφέρει από κατάθεση σε κατάθεση και από έτος σε έτος (με βάση τα κριτήρια που αναφέρονται στο παρόν).
- 10.2 Η RCI, κατά τη διακριτική της ευχέρεια, μπορεί να επαναποτιμήσει την αξία που έχει εκχωρηθεί στα δικαιώματα Χρονομεριστικών Διακοπών που έχουν κατατεθεί στην Τράπεζα Ελευθέρων Εβδομάδων της RCI. Κατά την επαναποτίμηση αυτή, αν η αξία που έχει εκχωρηθεί στο κατάλυμα ανταλλαγής που έχει κατατεθεί στην Τράπεζα Ελευθέρων Εβδομάδων της RCI έχει αυξηθεί τη Συναλλακτική Δύναμη Κατάθεσης αυτού του καταλύματος ανταλλαγής ή οποιαδήποτε άμεσα συνδεδεμένη συνδυασμένη κατάθεση ή πιστωτικό υπόλοιπο κατάθεσης, μπορεί να προσαρμοστεί αναλόγων από την RCI.
- 10.3 Ο όρος «Συναλλακτική Δύναμη Ανταλλαγής» αναφέρεται στην αξία που απαιτείται για να αποκτήσετε τη χρήση ενός συγκεκριμένου διαμερίσματος διαθέσιμου καταλύματος ανταλλαγής, το οποίο έχει κατατεθεί από άλλο Μέλος στην Τράπεζα Ελευθέρων Εβδομάδων της RCI (ή που είναι διαφορετικά διαθέσιμο για ανταλλαγή). Η Συναλλακτική Δύναμη Ανταλλαγής υπόκειται σε αλλαγή με βάση τη δραστηριότητα του συστήματος και τους παράγοντες που αναφέρονται σε αυτό τον όρο 10 και η Συναλλακτική Δύναμη Ανταλλαγής οποιουδήποτε συγκεκριμένου καταλύματος ανταλλαγής στην Τράπεζα Ελευθέρων Εβδομάδων της RCI μπορεί να διαφέρει από τη Συναλλακτική Δύναμη Κατάθεσής του.
- 10.4 Για την εκπλήρωση μιας αίτησης ανταλλαγής, η RCI θα συγκρίνει τη Συναλλακτική Δύναμη Κατάθεσης των κατατεθειμένων δικαιωμάτων Χρονομεριστικών Διακοπών σας με τη Συναλλακτική Δύναμη Ανταλλαγής του συγκεκριμένου καταλύματος ανταλλαγής που έχει κατατεθεί στην Τράπεζα Ελευθέρων Εβδομάδων της RCI και το οποίο θέλετε να αποκτήσετε. Αν η Συναλλακτική Δύναμη Ανταλλαγής είναι μικρότερη ή ίση με τη Συναλλακτική Δύναμη Κατάθεσης, τότε μπορεί να πραγματοποιηθεί η ανταλλαγή, υποκείμενη πάντα στους υπόλοιπους όρους που ισχύουν.
- 10.5 Για να προκύψει η Συναλλακτική Δύναμη Κατάθεσης και η Συναλλακτική Δύναμη Ανταλλαγής, η RCI συνυπολογίζει παράγοντες, όπως:
- (i) η ζήτηση, η προσφορά, η ταξινόμηση, η κατηγοριοποίηση και η χρήση των δικαιωμάτων Χρονομεριστικών Διακοπών που είναι κατατεθειμένα στην Τράπεζα Ελευθέρων Εβδομάδων της RCI και τα Ενταγμένα Συγκροτήματα και οι γεωγραφικές περιοχές που σχετίζονται με τα δικαιώματα Χρονομεριστικών Διακοπών που είναι κατατεθειμένα στην Τράπεζα Ελευθέρων Εβδομάδων της RCI.
 - (ii) οι εποχιακές περιγραφές των δικαιωμάτων Χρονομεριστικών Διακοπών που είναι κατατεθειμένα στην Τράπεζα Ελευθέρων Εβδομάδων της RCI.
 - (iii) το μέγεθος και τον τύπο του σχετικού διαμερίσματος (δηλ., αριθμός υπνοδωματίων, τύπος κουζίνας και μέγιστη/ιδιωτική χωρητικότητα του φυσικού διαμερίσματος).
 - (iv) η βαθμολογία των καρτών σχολίων που η RCI συνθέτει από σχόλια που υποβάλλονται από Μέλη, τα οποία επισκέπτονται το Ενταγμένο Συγκρότημα όπου βρίσκονται στα δικαιώματα Χρονομεριστικών Διακοπών.
 - (v) η ημερομηνία κατάθεσης και η ημερομηνία έναρξης των κατατεθειμένων δικαιωμάτων Χρονομεριστικών Διακοπών.
- 10.6 Η RCI μπορεί, κατά την αποκλειστική της ευχέρεια, να συνάψει συμβάσεις με Ενταγμένα Συγκροτήματα για την εκχώρηση Συναλλακτικής Δύναμης Κατάθεσης σε ορισμένα διαμερίσματα καταλυμάτων που έχουν κατατεθεί στην Τράπεζα Ελευθέρων Εβδομάδων της RCI με βάση την προκύπτουσα μέση Συναλλακτική Δύναμη Κατάθεσης αυτών των διαμερισμάτων.
- 10.7 Εάν είστε Εταιρικός Συμμετέχων, μπορείτε να ζητήσετε μια ανταλλαγή, η οποία δεν θα απαιτεί να καταθέσετε πρώτα τα δικαιώματα Χρονομεριστικών Διακοπών σας. Ειδικό πρόσθετο όρο μπορεί να ισχύουν σε αυτές τις περιπτώσεις.
- 10.8 Επιπλέον, το κατάλυμα ανταλλαγής / τα δικαιώματα Χρονομεριστικών Διακοπών που είναι κατατεθειμένα στην Τράπεζα Ελευθέρων Εβδομάδων της RCI είναι κοινόχρηστα περιφερειακά για να διευκολύνουν τις ανταλλαγές των Μελών. Η RCI μπορεί να αποσύρει ή να δεσμεύει το κατάλυμα ανταλλαγής που έχει κατατεθεί στην Τράπεζα Ελευθέρων Εβδομάδων της RCI για αντιστοιχία σε περιφερειακές αιτήσεις κράτησης και άλλη αναμενόμενη ζήτηση.
- 10.9 Η RCI μπορεί, κατά τη διακριτική της ευχέρεια, να εφαρμόσει επιπλέον περιορισμούς ή αλλαγές στη διαδικασία ανταλλαγής, όπως απαιτείται από τα Ενταγμένα Συγκροτήματα.

11. ΣΥΝΑΛΛΑΚΤΙΚΗ ΔΥΝΑΜΗ ΚΑΤΑΘΕΣΗΣ ΚΑΙ ΠΙΣΤΩΤΙΚΑ ΥΠΟΛΟΙΠΑ ΚΑΤΑΘΕΣΗΣ

- 11.1 Για να λάβετε τη μέγιστη Συναλλακτική Δύναμη Κατάθεσης, πρέπει να καταθέσετε τα δικαιώματα Χρονομεριστικών Διακοπών σας τουλάχιστον 9 μήνες πριν από την ημερομηνία έναρξης αυτών των δικαιωμάτων Χρονομεριστικών Διακοπών. Εάν καταθέσετε τα δικαιώματα Χρονομεριστικών Διακοπών σας σε χρονικό διάστημα μικρότερο των 9 μηνών από την ημερομηνία έναρξης, στα κατατεθειμένα δικαιώματα Χρονομεριστικών Διακοπών σας μπορεί να εκχωρηθεί μικρότερη Συναλλακτική Δύναμη Κατάθεσης.
- 11.2 Κάθε κατάθεση δικαιωμάτων Χρονομεριστικών Διακοπών που πραγματοποιείται από εσάς ή για λογαριασμό σας για το σκοπό της ανταλλαγής και η οποία πραγματοποιείται σε χρονικό διάστημα μεγαλύτερο των 10 μηνών πριν από την ημερομηνία έναρξης αυτών των δικαιωμάτων Χρονομεριστικών Διακοπών θα διατίθεται αποκλειστικά για ανταλλαγή από Μέλη και κατάλληλα μέλη του προγράμματος ανταλλαγής RCI Points για περίοδο 31 ημερών από την ημερομηνία κατάθεσης, συμπεριλαμβανομένης της αρχικής ημέρας κατάθεσης και δεν θα διατίθενται για κανέναν άλλο σκοπό, συμπεριλαμβανομένης, ενδεικτικά, της ενοικίασης.
- 11.3 Ενδεχομένως να μπορείτε να παρατείνετε την ισχύ μια κατάθεσης των δικαιωμάτων Χρονομεριστικών Δικαιωμάτων σας, ενός πιστωτικού υπόλοιπου κατάθεσης ή μια συνδυασμένης κατάθεσης κάνοντας αίτηση για παράταση κατάθεσης σε διαστήματα των τριών ή έξι μηνών, έως και μέγιστης παράτασης κατάθεσης ενός έτους. Η RCI μπορεί να απαιτήσει ένα ποσό εξυπηρέτησης για κάθε παράταση κατάθεσης. Η RCI διατηρεί το δικαίωμα να διακόψει την προσφορά παρατάσεων καταθέσεων, να τροποποιεί τους όρους των παρατάσεων καταθέσεων και να αλλάζει το ποσό για την παράταση καταθέσεων, κατά τη διακριτική της ευχέρεια. Οποιαδήποτε χρέωση για παρατάσεις καταθέσεων θα αναρτηθεί στην ιστοσελίδα της RCI www.rci.com
- 11.4 Εάν η Συναλλακτική Δύναμη Ανταλλαγής της επιβεβαιωμένης ανταλλαγής είναι μικρότερη από τη Συναλλακτική Δύναμη Κατάθεσης που έχει εκχωρηθεί στην κατάθεση ή στη συνδυασμένη κατάθεση που έχει χρησιμοποιηθεί για την πραγματοποίηση της ανταλλαγής, η RCI μπορεί σας παράσχει ένα «πιστωτικό υπόλοιπο κατάθεσης», το οποίο μπορεί να χρησιμοποιηθεί έναντι μιας μελλοντικής ανταλλαγής.
- 11.5 Ενδεχομένως να μπορείτε να συνδυάσετε δύο ή περισσότερες καταθέσεις των δικαιωμάτων Χρονομεριστικών Διακοπών σας και των πιστωτικών υπολοίπων κατάθεσης και, ως εκ τούτου, να λάβετε μία νέα «συνδυασμένη κατάθεση» της οποίας η Συναλλακτική Δύναμη Κατάθεσης αντιπροσωπεύει στο ποσό κάθε μεμονωμένης Συναλλακτικής Δύναμης Κατάθεσης που έχει χρησιμοποιηθεί για τη συνδυασμένη κατάθεση. Η RCI μπορεί να χρεώσει ένα ποσό εξυπηρέτησης για το συνδυασμό κατά αυτόν τον τρόπο. Η RCI διατηρεί το δικαίωμα να διακόψει την προσφορά των συνδυασμένων καταθέσεων, να τροποποιεί τους όρους που αφορούν στις συνδυασμένες καταθέσεις και να χρεώσει για το κόστος συνδυασμού, κατά την αποκλειστική της ευχέρεια. Τυχόν ποσό(ά) χρέωσης για το συνδυασμό καταθέσεων θα αναρτηθούν στην ιστοσελίδα της RCI www.rci.com
- 11.6 Εάν κάνετε αίτηση για ανταλλαγή στο συγκρότημα όπου βρίσκονται τα δικαιώματα Χρονομεριστικών Διακοπών σας ή σε οποιοδήποτε συνεργαζόμενο όμιλο συγκροτημάτων, θα έχετε προτεραιότητα σε σχέση με άλλα Μέλη που δεν έχουν στην κυριότητά τους δικαιώματα Χρονομεριστικών Διακοπών στο συγκεκριμένο δικό σας συγκρότημα ή όμιλο συγκροτημάτων, υπό την προϋπόθεση ότι έχετε την απαιτούμενη Συναλλακτική Δύναμη Ανταλλαγής για να αποκτήσετε την ανταλλαγή.

12. ΓΙΑ ΝΑ ΖΗΤΗΣΕΤΕ ΜΙΑ ΑΝΤΑΛΛΑΓΗ

- 12.1 Θα πρέπει να πληρώσετε προκαταβολικά το κόστος ανταλλαγής που ισχύει κατά την ημερομηνία της αίτησης για κάθε αιτούμενη ανταλλαγή.
- 12.2 Εάν η RCI δεν είναι σε θέση να επιβεβαιώσει μία ανταλλαγή αποδεκτή από εσάς, μετά από αίτημά σας, θα παρακατήσουμε το ποσό της ανταλλαγής ως πιστωτικό στο λογαριασμό σας έναντι μελλοντικών ποσών ανταλλαγής ή θα το επιστρέψουμε σε εσάς
- 12.3 Πρέπει να υπάρχει τουλάχιστον ένα Μέλος ηλικίας 18 ετών ή μεγαλύτερης ηλικίας στην ομάδα που κάνει την ανταλλαγή ή ηλικίας αντίστοιχης με το όριο που έχει θέσει το Εντεταγμένο Συγκρότημα.
- 12.4 Η δυνατότητά μας να επιβεβαιώσουμε μία αίτηση εξαρτάται από τη διαθεσιμότητα των δικαιωμάτων Χρονομεριστικών Διακοπών που κατατίθενται ή προβλέπεται ότι θα κατατεθούν από άλλα Μέλη στην Τράπεζα Ελεύθερων Εβδομάδων της RCI και που είναι αποδεκτά από εσάς. Επομένως, δεν μπορούμε να εγγυηθούμε ότι οποιαδήποτε αίτηση για ένα συγκρότημα, περιοχή, ημερομηνία ταξιδιού, τύπο ή μέγεθος καταλύματος, ταξιδιωτικά πράκτορα ή για άλλο θέμα που σχετίζεται με την ανταλλαγή σας, θα πραγματοποιηθεί. Θα σας προσφέρουμε, όμως, εναλλακτικές επιλογές που μπορεί να είναι διαθέσιμες.
- 12.5 Μία νομικά δεσμευτική σύμβαση συντάσσεται όταν γίνεται η κράτηση ανταλλαγής.
- 12.6 Επιβεβαίωση της ανταλλαγής θα σταλεί κατά συνέπεια από την RCI και θα είναι έγκυρη μόνο εάν εκδοθεί από την RCI εγγράφως ή μέσω ηλεκτρονικού ταχυδρομείου. Κατά την παραλαβή, πρέπει να ελέγξετε προσεκτικά όλες τις λεπτομέρειες για την επιβεβαίωση και να μας ενημερώσετε το συντομότερο δυνατό εάν κάτι δεν είναι σωστό, καθώς μεταγενέστερες τροποποιήσεις σε οποιοδήποτε ουσιαστικό σημείο της επιβεβαίωσης μπορούν να θεωρηθούν ως ακύρωση.
- 12.7 Η RCI, σε περίπτωση που το ζητήσουν τα Ενταγμένα Συγκροτήματα, θα εφαρμόζει κάθε εύλογο περιορισμό στις ανταλλαγές. Αυτοί μπορεί να περιλαμβάνουν (χωρίς περιορισμό) την απαγόρευση στα Μέλη και στους Φιλοξενούμενούς τους να ανταλλάσσουν στο ίδιο συγκρότημα περισσότερο από μία φορά για μία συγκεκριμένη περίοδο, την απαγόρευση των ανταλλαγών σε άλλα Ενταγμένα Συγκροτήματα που βρίσκονται στην ίδια περιοχή, καθώς και την απαίτηση ελάχιστου ορίου ηλικίας.

13. ΧΡΗΣΗ ΚΑΙ ΚΑΤΑΝΟΜΗ ΤΗΣ ΑΝΤΑΛΛΑΓΗΣ ΚΑΤΑΛΥΜΑΤΟΣ

- 13.1 Τα Μέλη αποδέχονται το γεγονός ότι το κατάλυμα μπορεί να διαθέρει από το δικό τους Χρονομερίδιο σε μέγεθος, σχεδιασμό, εξοπλισμό, επίπλωση, ανέσεις, παρουσίαση και εγκαταστάσεις.
- 13.2 Τα Ενταγμένα Συγκροτήματα μπορούν, όπου κριθεί απαραίτητο, να προσφέρουν, αντί για το διαμέρισμα που επιβεβαιώθηκε, εναλλακτική διαμονή σε διαμέρισμα διαφορετικό, υπό την προϋπόθεση ότι το τελευταίο έχει τουλάχιστον τον ίδιο ανώτατο αριθμό φιλοξενίας ατόμων και είναι όμοιας συνολικά ποιότητας.
- 13.3 Τα Μέλη ή και οι Φιλοξενούμενοί τους πρέπει να διαμένουν και να χρησιμοποιούν οποιοδήποτε κατάλυμα στο οποίο έχουν κάνει ανταλλαγή κατά τρόπο υπεύθυνο, προσεκτικό και ασφαλή.
- 13.4 Τα Μέλη είναι υπεύθυνα για κάθε ζημία που προκλήθηκε από αυτά ή και τους Φιλοξενούμενούς τους κατά τη διαμονή τους στο Ενταγμένο Συγκρότημα.
- 13.5 Εσείς ή και οι Φιλοξενούμενοί σας πρέπει να συμμορφώνεστε με τους κανόνες του Ενταγμένου Συγκροτήματος και τον κανονισμό του
- 13.6 Εσείς ή και οι Φιλοξενούμενοί σας πρέπει να αντικαθιστάτε οποιαδήποτε αντικείμενα λείπουν από το διαμέρισμά σας κατά την αναχώρησή σας διαφορετικά το Ενταγμένο Συγκρότημα μπορεί να χρεώσει εσάς ή και τους Φιλοξενούμενούς σας για το κόστος αντικατάστασης ή να κρατήσει ένα αναλογικό ποσοστό ή τη συνολική κατάθεση.
- 13.7 Ο συνολικός αριθμός των ατόμων (συμπεριλαμβανομένων των νηπίων και παιδιών) που χρησιμοποιούν το κατάλυμα δεν θα πρέπει να υπερβαίνει τον μέγιστο αριθμό προσώπων για τη χρήση του διαμερίσματος που αναφέρεται στην επιβεβαίωση ανταλλαγής ή στο πιστοποιητικό φιλοξενούμενου, διαφορετικά, το Ενταγμένο Συγκρότημα έχει το δικαίωμα να αρνηθεί την είσοδο.
- 13.8 Τα Μέλη είναι υπεύθυνα για την καταβολή οποιωνδήποτε ισχυόντων φόρων, προσωπικών εξόδων, χρεώσεων κοινής ωφελείας, καταθέσεων για σκοπούς ασφάλειας και άλλα ποσά ή χρεώσεις που επιβάλλονται από το Ενταγμένο Συγκρότημα στους ενοίκους για τη χρήση των ανέσεων και εγκαταστάσεών του.
- 13.9 Πρέπει να συμμορφώνεστε με τις ώρες άφιξης (τσεκ ιν) και αναχώρησης (τσεκ άουτ). Εάν εσείς ή οι φιλοξενούμενοί σας πρόκειται να αφιχθείτε εκτός της ημέρας και/ή ώρας άφιξης που αναγράφεται στην επιβεβαίωσή σας, θα πρέπει εσείς ή εκείνοι να επικοινωνήσετε απευθείας με το Ενταγμένο Συγκρότημα για να κάνετε εναλλακτική διευθέτηση. Το Ενταγμένο Συγκρότημα δύναται να επιβάλει μία χρέωση ή να θέσει άλλους όρους για οποιαδήποτε διαμονή εκτός των ημερών που καθορίζονται στην επιβεβαίωση.
- 13.10 Στα Μέλη και τους Φιλοξενούμενούς τους μπορεί να μην επιτραπεί η είσοδος στα Συμβεβλημένα Συγκροτήματα εάν δεν μπορεί να εξακριβωθεί η ταυτότητά τους μέσω έγκυρου διαβατηρίου, άδειας οδήγησης ή άλλης μορφής αποδεικτικού ταυτότητας.

14. ΦΙΛΟΞΕΝΟΥΜΕΝΟΙ

- 14.1 Μία επιβεβαίωση ανταλλαγής μπορεί να χρησιμοποιηθεί μόνο από το Μέλος που έχει καταθέσει για ανταλλαγή τα δικαιώματά του Χρονομεριστικών Διακοπών στην Τράπεζα Ελεύθερων Εβδομάδων της RCI, εκτός εάν το Μέλος δώσει την επιβεβαίωση ανταλλαγής σε ένα φίλο ή μέλος της οικογενείας του αγοράζοντας από εμάς ένα πιστοποιητικό φιλοξενομένου στο, ισχύον κατά την ημερομηνία της έκδοσης, κόστος πιστοποιητικού φιλοξενομένου. Επιπρόσθετοι όροι μπορεί να ισχύουν κατά καιρούς σε συνάρτηση με τα πιστοποιητικά φιλοξενομένων και την χρήση τους. Παρακαλούμε διαβάστε το πιστοποιητικό φιλοξενομένου σας προσεκτικά.
- 14.2 Πρόσωπα που έχουν δικαιώματα Χρονομεριστικών Διακοπών σε Ενταγμένα Συγκρότηματα, αλλά που δεν είναι Μέλη, μπορεί να μην λάβουν πιστοποιητικά φιλοξενομένων εκτός αν ισχύει ο όρος 14.1.
- 14.3 Τα Μέλη θα πρέπει να εξασφαλίζουν ότι οι Φιλοξενοούμενοι ελέγχουν προσεκτικά κατά την παραλαβή όλες τις λεπτομέρειες στο πιστοποιητικό φιλοξενομένου και (ότι) μας ειδοποιούν το συντομότερο δυνατό εάν κάτι δεν είναι σωστό.
- 14.4 Τα πιστοποιητικά φιλοξενομένων μπορούν να χρησιμοποιηθούν μόνο από το(α) πρόσωπο(α) που κατονομάζονται σε αυτά.
- 14.5 Επιπλέον πρόσωπα μπορεί να ταξιδεύουν μαζί με τον παραλήπτη του πιστοποιητικού φιλοξενομένου, εφόσον ο αριθμός των προσώπων δεν υπερβαίνει το όριο του ανώτατου αριθμού προσώπων που προβλέπεται στην επιβεβαίωση ανταλλαγής.
- 14.6 Τα πιστοποιητικά φιλοξενομένων δεν είναι μεταβιβάσιμα και δεν πρέπει να χρησιμοποιούνται για οποιονδήποτε εμπορικό σκοπό, συμπεριλαμβανομένης της ενοικίασης, πώλησης ή περαιτέρω ανταλλαγής σε τρίτους.
- 14.7 Η χρησιμοποίησή τους υπόκειται σε όλους τους όρους, απαγορεύσεις, περιορισμούς ή χρεώσεις που επιβάλλονται από το αντίστοιχο Ενταγμένο Συγκρότημα.
- 14.8 Τα Μέλη αποδέχονται την ευθύνη για όλες τις ενέργειες, παραλείψεις, αμέλειες ή και αθετήσεις των Φιλοξενομένων, είτε συνοδεύονται είτε όχι, συμπεριλαμβανομένων οποιασδήποτε ζημίας που προκλήθηκε από αυτούς ή εξόδων που δεν καταβλήθηκαν από αυτούς για οποιοδήποτε χρέωση που έχουν σχέση με την κράτηση ή την ακύρωση, για τη χρήση του καταλύματος από περισσότερους του ανώτατου αριθμού προσώπων που προβλέπεται και για την αντικατάσταση οποιωνδήποτε αντικειμένων τα οποία λείπουν από το κατάλυμα.
- 14.9 Οι φιλοξενοούμενοι δεν πρέπει να προσποιούνται ότι είναι Μέλη κατά τη διάρκεια της διαμονής τους.
- 14.10 Το κόστος των πιστοποιητικών φιλοξενομένου δεν επιστρέφεται.

15. ΑΚΥΡΩΣΗ ΤΗΣ ΑΝΤΑΛΛΑΓΗΣ ΣΑΣ ΑΠΟ ΕΣΑΣ

- 15.1 Μπορείτε να ακυρώσετε μία επιβεβαιωμένη ανταλλαγή ειδοποιώντας την RCI πριν την ημερομηνία έναρξης της ανταλλαγής σας. Θα ενεργήσουμε σύμφωνα με τις οδηγίες σας, είτε τις λάβουμε εγγράφως (με επιστολή, ηλεκτρονικό ταχυδρομείο ή άλλο ηλεκτρονικό μέσο) είτε τηλεφωνικά.
- 15.2 Θα λάβετε επιστροφή του ποσού που αντιστοιχεί στο κόστος ανταλλαγής (και αποκατάσταση της Συναλλακτικής Δύναμης Κατάθεσης που χρησιμοποιήσατε για να κάνετε την ανταλλαγή) μόνο αν λάβουμε ειδοποίηση ακύρωσης από εσάς μέχρι τη λήξη της εργάσιμης ημέρας *αμέσως* μετά την ημέρα κατά την οποία μας ειδοποιήσατε ότι επιθυμούσατε να αποδεχτείτε τη σχετική ανταλλαγή. Σας επισημαίνεται ότι δεν διατίθενται επιστροφή του ποσού που αντιστοιχεί στο κόστος ανταλλαγής ούτε αποκατάσταση της Συναλλακτικής Δύναμης Κατάθεσης, αν ακυρώσετε σε λιγότερο από δύο ημέρες πριν την έναρξη της ανταλλαγής σας.
- 15.3 Εάν ακυρώσετε την ανταλλαγή σας οποιαδήποτε στιγμή πριν από την ημερομηνία έναρξης της, μπορείτε να ζητήσετε μία άλλη ανταλλαγή για τα δικαιώματα Χρονομεριστικών Διακοπών που έχετε καταθέσει στην Τράπεζα Ελεύθερων Εβδομάδων της RCI. Ωστόσο, όπως αναφέρεται παραπάνω, αν λάβουμε ειδοποίηση ακύρωσης από εσάς σε λιγότερο από δύο εργάσιμες ημέρες πριν την ημερομηνία έναρξης της ανταλλαγής σας, τότε, για την αποφυγή κάθε αμφιβολίας, είναι πολύ πιθανό η Συναλλακτική Δύναμη Κατάθεσης των δικαιωμάτων Χρονομεριστικών Διακοπών σας να έχει μειωθεί και το κόστος ανταλλαγής σας να μη σας επιστραφεί.
- 15.4 Δείτε την ιστοσελίδα www.rci.com για τρέχουσες λεπτομερείς πληροφορίες του Προϊόντος μας Προστασίας της Συναλλακτικής Δύναμης, το οποίο προσφέρει την ευκαιρία να προστατέψει τη Συναλλακτική Δύναμή σας. Ισχύουν επιπρόσθετοι όροι. Η RCI διατηρεί το δικαίωμα να αποσύρει αυτό το προϊόν και να μην διατίθενται πλέον για πώληση.

16. ΑΚΥΡΩΣΗ ΤΗΣ ΑΝΤΑΛΛΑΓΗΣ ΣΑΣ ΑΠΟ ΕΜΑΣ

- 16.1 Διατηρούμε το δικαίωμα (χωρίς επιστροφή χρημάτων) να ακυρώσουμε μία επιβεβαιωμένη ανταλλαγή ή να ακυρώσουμε μία αίτηση ανταλλαγής και να αρνηθούμε προνόμια ανταλλαγής, εάν:
- 16.1.1 η πληρωμή που έχετε καταβάλει ή που έχει καταβληθεί για λογαριασμό σας δεν γίνει αποδεκτή από την τράπεζα ή από την εταιρία πιστωτικής κάρτας σας, ή
- 16.1.2 δεν έχει καταβάλει τα ετήσια έξοδα συντήρησης ή άλλες παρόμοιες χρεώσεις σχετικές με το Χρονομερίδιό σας κατά την οριζόμενη ημερομηνία για πληρωμή.
- 16.2 Δεν μπορούμε να αποδεχθούμε καμία ευθύνη εάν η επιβεβαιωμένη ανταλλαγή δεν γίνει διαθέσιμη λόγω γεγονότος πέραν του δικού μας ελέγχου, όπως υπεράριθμες κρατήσεις (όχι από την RCI), άρνησης πρόσβασης από το Ενταγμένο Συγκρότημα ή οποιασδήποτε φυσικής καταστροφής, πυρκαγιάς, ακραίου καιρικού φαινομένου, πλημμύρας, επιδημίας, ηφαιστειακής δραστηριότητας, ανωτέρας βίας, πολιτικής αναταραχής, πολέμου, απεργίας ή κυβερνητικής πράξης ή τρομοκρατικής ενέργειας.
- 16.3 Όταν, πριν από την αναχώρηση, προκύπτουν οι καταστάσεις που αναφέρονται στον όρο 16.2 πέρα από τον έλεγχό μας, διατηρούμε το δικαίωμα να ακυρώσουμε μία επιβεβαιωμένη ανταλλαγή. Σε αυτή την περίπτωση, θα σας προσφέρουμε μία ισοδύναμη εναλλακτική ανταλλαγή για την κατάθεσή σας. Εάν δεν είναι διαθέσιμη μία ισοδύναμη εναλλακτική ανταλλαγή, θα κρατήσουμε το ποσό της ανταλλαγής που καταβλήθηκε ως πιστωτικό στον λογαριασμό σας έναντι μελλοντικών ποσών ανταλλαγής ή, μετά από αίτημά σας, θα σας επιστρέψουμε το ποσό της ανταλλαγής και θα σας επιτρέψουμε μία άλλη αίτηση ανταλλαγής για την κατάθεσή σας, χωρίς μείωση της Συναλλακτικής Δύναμης των δικαιωμάτων Χρονομεριστικών Διακοπών σας.
- 16.4 Η RCI διατηρεί το δικαίωμα να ακυρώσει μία επιβεβαιωμένη ανταλλαγή, να ακυρώσει μόνιμα τα προνόμια ανταλλαγής, να ανακαλέσει τα πιστοποιητικά φιλοξενομένων και να τερματίσει τη σχέση μέλους των αντίστοιχων Μελών ή και να αρνηθεί την πρόσβαση σε οποιοδήποτε από τα προϊόντα ή τις υπηρεσίες που προσφέρονται σε σχέση με την συμμετοχή μέλους, σε περίπτωση:
- 16.4.1 κατάχρησης της επιβεβαίωσης ανταλλαγής ή
- 16.4.2 κατάχρησης του πιστοποιητικού φιλοξενομένου από το Μέλος ή τον/την Φιλοξενοούμενό(ους) του (ειδικότερα, αλλά όχι περιοριστικά, της χρήσης για εμπορικούς σκοπούς), ή
- 16.4.3 άλλης παραβίασης των παρόντων Όρων Συνδρομής και Κρατήσεων, όταν, σύμφωνα με την εύλογη γνώμη της RCI, η παραβίαση ή η κατάχρηση δικαιολογεί την προτεινόμενη κύρωση.
- 16.5 Σε περίπτωση που υπάρχει χρόνος, η RCI θα ειδοποιήσει το Μέλος για την κύρωση στην οποία πρόκειται να προβεί και θα του δώσει προθεσμία να απαντήσει πριν προχωρήσει στην τιμωρία του.

17. ΤΕΡΜΑΤΙΣΜΟΣ ΤΗΣ ΙΔΙΟΤΗΤΑΣ ΣΑΣ ΩΣ ΜΕΛΟΣ ΑΠΟ ΕΣΑΣ

Μπορείτε να τερματίσετε την ιδιότητα μέλους σε οποιαδήποτε χρονική στιγμή δίνοντάς μας έγγραφη γνωστοποίηση, υπό τον όρο ότι δεν έχετε εκχωρήσει σε άλλον τα δικαιώματα Χρονομεριστικών Διακοπών σας ή ότι δεν έχετε λάβει μία επιβεβαιωμένη ανταλλαγή σχετικά με αυτή την κατάθεση.

18. ΤΕΡΜΑΤΙΣΜΟΣ Ή ΑΝΑΣΤΟΛΗ ΤΗΣ ΙΔΙΟΤΗΤΑΣ ΣΑΣ ΩΣ ΜΕΛΟΣ ΑΠΟ ΕΜΑΣ

- 18.1 Διατηρούμε το δικαίωμα να τερματίσουμε ή να αναστείλουμε (μπλοκάρουμε) τη σχέση μέλους σας και οποιαδήποτε μελλοντικά προνόμια ανταλλαγής και να ακυρώσουμε οποιαδήποτε εκκρεμή επιβεβαιωμένη ανταλλαγή, εάν συμβεί οτιδήποτε από τα ακόλουθα:
- 18.1.1 Παραλείψετε να συμμορφωθείτε με οποιονδήποτε από τους παρόντες Όρους Συνδρομής και Κρατήσεων.
- 18.1.2 Παραλείψετε να καταβάλετε οποιαδήποτε ποσά οφείλονται στην RCI, σε οποιοδήποτε Ενταγμένο Συγκρότημα ή οποιοδήποτε άλλο μέλος σε σχέση με μία ανταλλαγή, τη διαμονή, το αντικείμενο μιας ανταλλαγής, το Χρονομερίδιό σας (συμπεριλαμβανομένων των εξόδων διαχείρισης ή άλλων χρεώσεων που καταβάλλονται από εσάς προς το Ενταγμένο Συγκρότημα λόγω του Χρονομεριδίου σας) ή οποιοδήποτε σχετικές ταξιδιωτικές διευθετήσεις.

- 18.1.3 Παραλείψατε να καταβάλλετε εγκαίρως τα αντίστοιχα ποσά (συμπεριλαμβανομένων οποιωνδήποτε αντίστοιχων ποσών επανεγγραφής) που οφείλονται στην RCI προκειμένου να ανανεώσετε ή να επεκτείνετε την συνδρομή σας. Παρακαλούμε διαβάστε και την Ρήτρα 7.3.
- 18.1.4 Το συγκρότημα στο οποίο έχετε δικαιώματα Χρονομεριστικών Διακοπών παύει να είναι Ενταγμένο Συγκρότημα, όπως καθορίζεται στην παράγραφο 4.4 ανωτέρω.
- 18.1.5 Προβάλετε τυχόν αξίωση εναντίον μας σε σχέση με το Πρόγραμμα Ανταλλαγών της RCI, το κατάλυμα που υπόκειται σε ανταλλαγή, το Χρονομερίδιό σας ή οποιουδήποτε σχετικούς διακανονισμούς ταξιδιού ή
- 18.1.6 Διαπιστωθεί ότι είστε ένα άτομο με ενοχλητική συμπεριφορά ή το οποίο υποβάλλει παράπονα κατά συρροή, το οποίο απειλεί ή χρησιμοποιεί σωματική βία ή και παρενοχλεί, υβρίζει ή επιτίθεται φραστικά στους υπαλλήλους μας.
- 18.1.7 Αν η συνεχής συνδρομή σας αντιβαίνει ή μελλοντικά αντιβή οποιονδήποτε νόμο, κανόνα, κανονισμό ή θεσμικό έγγραφο ή απαιτηθεί η λήξη της από οποιοδήποτε δικαστικό, κυβερνητικό, κανονιστικό φορέα ή φορέα επιβολής του νόμου ή δικαστήριο.
- 18.2 Σε περίπτωση που αναστέλλουμε την συνδρομή σας λόγω μη πληρωμής σύμφωνα με τις Ρήτρες 18.1.3 και/ή 7.3 διατηρούμε παράλληλα και το δικαίωμα να καταγγείλουμε την συνδρομή κατ' επιλογή μας και οποτεδήποτε σε περίπτωση που παραμένουν απλήρωτα ποσά. Μέλη των οποίων οι συνδρομές έχουν ανασταλεί μπορεί να ξαναγίνουν αποδεκτά ως πλήρη μέλη αφού καταβάλουν όλα τα εκκρεμή προς πληρωμή ποσά και συμπληρώσουν όλα τα απαιτούμενα έγγραφα. Οποιαδήποτε συνδρομή έχει ανασταλεί λόγω μη πληρωμής θα λήγει αυτόματα (εκτός αν έχει καταγγελθεί προηγουμένως από την RCI) χωρίς περαιτέρω ειδοποίηση με την συμπλήρωση τεσσάρων ετών από την ημερομηνία που το ποσό συνδρομής σας κατέστη ληξιπρόθεσμο. Προς αποφυγή αμφιβολιών σημειώνεται ότι τα μέλη σε αναστολή δεν δικαιούνται να απολαμβάνουν οποιαδήποτε οφέλη προσφέρει η συνδρομή στην RCI κατά την διάρκεια της αναστολής.
- 18.3 Όταν μία επιβεβαιωμένη ανταλλαγή ακυρώνεται με τη λήξη, εξαιτίας δικής σας παραβίασης των παρόντων Όρων Συνδρομής και Κρατήσεων Μέλους, το ποσό της ανταλλαγής σας θα αφαιρείται, αλλά, θα επιστρέψουμε την κατάσταση των δικαιωμάτων των Χρονομεριστικών σας Διακοπών από την Τράπεζα Ελεύθερων Εβδομάδων της RCI, εκτός εάν έχει ήδη εκχωρηθεί ή ανταλλαχθεί με τρίτους.
- 18.4 Με τη λήξη, θα σας επιστρέψουμε θα σας επιστρέψουμε οποιοδήποτε ποσό εγγραφής που καταβλήθηκε προκαταβολικά από ένα Μέλος (και όχι για λογαριασμό σας) αφαιρούμενου του **πλήρους ετήσιου** ποσού εγγραφής για κάθε έτος ή μέρος του έτους για το οποίο ήσασταν μέλος (ή από την τελευταία ανανέωση), εκτός εάν η λύση οφείλεται σε δική σας παράλειψη να καταβάλετε οποιαδήποτε οφειλόμενα ποσά, να συμμορφωθείτε με τους παρόντες Όρους Συνδρομής ή επειδή η συνδρομή σας έχει λήξει σύμφωνα με τον όρο 18.1.7. Σε όλες αυτές τις περιπτώσεις δεν θα δικαιούστε επιστροφή χρημάτων.
- 18.5 Εάν δεν έχετε καταβάλει έξοδα συντήρησης ή άλλες χρεώσεις μέχρι την ημερομηνία εξόφλησης, η RCI μπορεί να αναστείλει την ιδιότητα σας ως μέλος μέχρι να ενημερωθεί ότι καταβάλατε όλα τα οφειλόμενα ποσά που εκκρεμούν.
- 18.6 Η ιδιότητα μέλους μπορεί να παύσει ή η ανανέωσή της να απορριφθεί στην περίπτωση που το Ενταγμένο Συγκρότημα ακυρώσει ή επανακτήσει το Χρονομερίδιό σας και δεν έχετε άλλο Χρονομερίδιο σε κάποιο άλλο Ενταγμένο Συγκρότημα.

19. ΕΑΝ ΕΧΕΤΕ ΠΑΡΑΠΟΝΑ

- 19.1 Η RCI δεν έχει την κυριότητα ούτε την εκμετάλλευση των Ενταγμένων Συγκροτημάτων και δεν είναι υπεύθυνη για την περιγραφή, τις υπηρεσίες ή και την παρουσίασή τους. Οποιαδήποτε παράπονα σχετικά με τα καταλύματα ή τις υπηρεσίες που παρέχονται σε Ενταγμένο Συγκρότημα πρέπει να υποβάλλονται το συντομότερο δυνατό στον αρμόδιο του ίδιου του Ενταγμένου Συγκροτήματος. Εάν η ενέργεια αυτή δεν αποδώσει ικανοποιητικά αποτελέσματα, το Μέλος ή ο Φιλοξενούμενος πρέπει να επικοινωνήσει τηλεφωνικά ή μέσω ηλεκτρονικού ταχυδρομείου με το τοπικό γραφείο εξυπηρέτησης (help desk) της RCI το συντομότερο δυνατό.
- 19.2 Η RCI δεν αποδέχεται καμία ευθύνη έναντι των Μελών ή των Φιλοξενούμενων τους για οποιαδήποτε έξοδα και δαπάνες με τα οποία επιβαρύνθηκαν κατά τη διάρκεια της διαμονής τους στο Ενταγμένο Συγκρότημα (συμπεριλαμβανομένων, ενδεικτικά, του κόστους εναλλακτικού καταλύματος) στην περίπτωση που τα εν λόγω Μέλη ή οι Φιλοξενούμενοι τους παραπονέθηκαν σχετικά με το κατάλυμα ή τις υπηρεσίες που παρασχέθηκαν στο Ενταγμένο Συγκρότημα, εκτός εάν δόθηκε προηγούμενη έγκριση από τα γραφεία της RCI στο Ηνωμένο Βασίλειο, στο Kettering της Αγγλίας, ή από το πλησιέστερο τοπικό γραφείο εξυπηρέτησης της RCI. Σημείωση: Ανατρέξτε στον Όρο 21 παρακάτω ο οποίος περιγράφει την ευθύνη που έχουμε απέναντι σας.
- 19.3 Στην μη πιθανή περίπτωση που το Συμβεβλημένο Συγκρότημα δεν επιλύσει το ζήτημα, ενημερώστε μας γραπτώς για το εν λόγω θέμα εντός 30 ημερών από την επιστροφή σας στη διεύθυνση Customer Services RCI Call Centre (Ireland) Limited, Loughmahon Technology Park, Skehard Road, Blackrock, Cork ή μέσω ηλεκτρονικού ταχυδρομείου στη διεύθυνση gr.ms@rci.com, αναφέροντας τον αριθμό μέλους και όλες τις λοιπές σχετικές πληροφορίες. Διατηρούμε το δικαίωμα να αρνηθούμε να εξετάσουμε τυχόν παράπονα που υποβλήθηκαν στις περιπτώσεις που δεν τηρήθηκε αυτή η απλή διαδικασία.

20. ΔΙΑΦΟΡΕΣ

Τα Αγγλικά Δικαστήρια έχουν την αρμοδιότητα να επιλύσουν οποιεσδήποτε διαφορές προκύψουν σε σχέση με αυτούς τους Όρους Εγγραφής. Οι κάτοικοι της Σκωτίας ή της Βόρειας Ιρλανδίας, μπορούν επίσης να προσφύγουν στα Δικαστήρια της Σκωτίας ή της Βόρειας Ιρλανδίας, αντίστοιχα.

21. Η ΕΥΘΥΝΗ ΜΑΣ ΑΠΕΝΑΝΤΙ ΣΑΣ

- 21.1 Λαμβανομένου υπόψη ότι η RCI δεν είναι υπεύθυνη ούτε είναι ιδιοκτήτης ούτε υπεύθυνη για την λειτουργία οποιουδήποτε Ενταγμένου Συγκροτήματος, δεν μπορούμε να αναλάβουμε ευθύνη για οποιαδήποτε πράξη ή παράλειψη εκ μέρους οποιουδήποτε Ενταγμένου Συγκροτήματος ή οποιουδήποτε εργάζεται για ή εκπροσωπεί κάποιο Ενταγμένο Συγκρότημα. Η χρήση του Ενταγμένου Συγκροτήματος από εσάς μπορεί να υπόκειται σε επιπλέον όρους και προϋποθέσεις που επιβάλλονται από το Ενταγμένο Συγκρότημα. Το ανώτατο όριο ευθύνης της RCI σε περίπτωση που αποδειχθούμε υπαίτιοι σε συνάρτηση με οποιαδήποτε υπηρεσία παρέχουμε (και όχι σε συνάρτηση με οποιαδήποτε υπηρεσία ή διαμονή παρέχει το Ενταγμένο Συγκρότημα, για τις οποίες δεν ευθυνόμαστε) περιορίζεται στο τριπλάσιο του συνόλου των ποσών που έχουμε λάβει από εσάς σαν αντίτιμο για την ανταλλαγή σε συνάρτηση με την οποία προκύπτει η υπαιτιότητά μας. Δεν αποκλείουμε ούτε περιορίζουμε οποιαδήποτε ευθύνη σε συνάρτηση με θάνατο ή σωματική βλάβη που απορρέει λόγω αμέλειάς μας ή αμέλειας υπαλλήλων της RCI κατά την εκτέλεση των εργασιών τους καθηκόντων ή από δική μας εγκληματική ενέργεια.
- 21.2 Η RCI δεν ευθύνεται για καμία ζημία, απώλεια ή κλοπή προσωπικής περιουσίας, η οποία συντελείται μέσω της χρήσης του Ενταγμένου Συγκροτήματος ή των Συγκροτημάτων από εσάς ή τους Φιλοξενούμενούς σας.
- 21.3 Αυτοί οι περιορισμοί ισχύουν επίσης για όλες τις συνεργαζόμενες εταιρείες, υπαλλήλους και αντιπροσώπους της RCI.
- 21.4 Η RCI δεν αποδέχεται καμία ευθύνη για τις πράξεις ή παραλείψεις οποιωνδήποτε τρίτων που σας παρέχουν προγράμματα ή υπηρεσίες που δεν σχετίζονται με την ανταλλαγή.
- 21.5 Σημειώστε ότι η RCI είναι υπεύθυνη μόνο για δηλώσεις σχετικά με την RCI και το Πρόγραμμα Ανταλλαγών της RCI που πραγματοποιήθηκαν από την RCI και όχι για οποιοδήποτε δηλώσεις που πραγματοποιήθηκαν διαφορετικά ή από οποιαδήποτε άλλα τρίτα πρόσωπα, τα οποία είναι ανεξάρτητα και όχι αντιπρόσωποι της RCI.
- 21.6 Οι συγκεκριμένες απαιτήσεις διαβατηρίου ή βίζας, καθώς και οι άλλες απαιτήσεις μετανάστευσης είναι δική σας ευθύνη και θα πρέπει να τις επιβεβαιώνετε με τις σχετικές Πρεσβείες ή και τα Προξενεία. Δεν αποδεχόμαστε καμία ευθύνη εάν δεν μπορείτε να ταξιδέψετε επειδή δεν συμμορφωθήκατε με οποιοδήποτε απαιτήσεις διαβατηρίου, βίζας ή μετανάστευσης.
- 21.7 Η RCI δεν μπορεί να θεωρηθεί υπεύθυνη, αν αποτραπεί από τη άσκηση των καθηκόντων της σύμφωνα με αυτούς τους Όρους ως αποτέλεσμα γεγονότων πέραν του ελέγχου της. Αυτά περιλαμβάνουν, χωρίς περιορισμό: απεργίες, φυσικές καταστροφές, τρομοκρατία, πόλεμο, εξέγερση, κακόβουλη ζημιά, συμμόρφωση με το νόμο ή οποιαδήποτε κυβερνητική ή δικαστική απόφαση, κανόνα ή κανονισμό, ατύχημα, βλάβη εξοπλισμού ή συστημάτων, αποτυχία βοηθητικού προγράμματος, πυρκαγιά, πλημμύρα, χιόνι, καταιγίδα ή ακραία καιρικά φαινόμενα, ηφαιστειακά γεγονότα και οποιοδήποτε άλλες περιστάσεις που επηρεάζουν την παροχή ή ανταλλαγή υπηρεσιών.

22. ΕΠΙΚΟΙΝΩΝΙΑ ΜΑΖΙ ΣΑΣ

- 22.1 Με την απόκτηση της συνδρομής σας στην RCI, θα θεωρηθεί ότι έχετε συναινέσει στην καταχώριση από την RCI των προσωπικών στοιχείων σας ή φιλοξενούμενός σας, συμπεριλαμβανομένων των αρχείων που σχετίζονται με τη συνδρομή σας, με εσάς ή με τη χρήση ανταλλαγής της RCI ή άλλου καταλύματος ή σχετικών προϊόντων και υπηρεσιών της RCI από εσάς ή φιλοξενούμενός σας στη βάση δεδομένων μας, η οποία διατηρείται σύμφωνα με τους νόμους περί προστασίας δεδομένων του Ηνωμένου Βασιλείου.

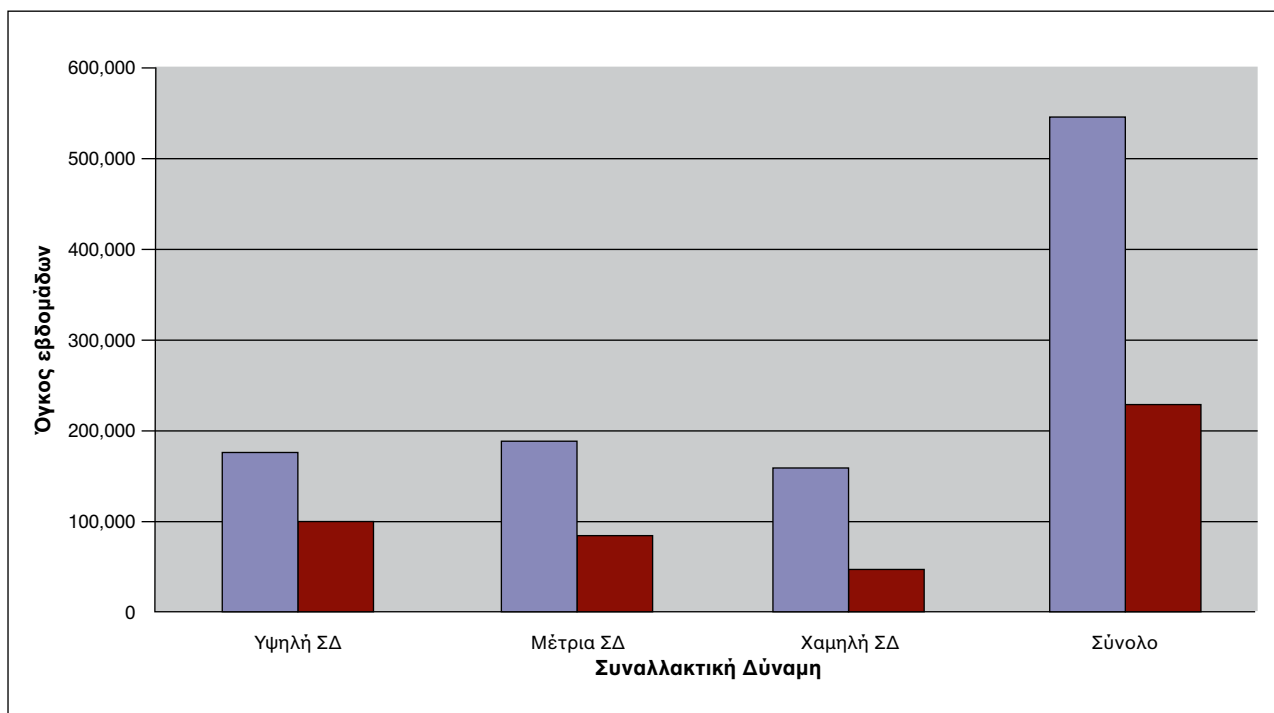
- 22.2 Δεν πρέπει να παραχωρήσετε προσωπικά στοιχεία στην RCI για κάποιον άλλο χωρίς τη συγκατάθεσή του/της για να χρησιμοποιηθούν και να γνωστοποιηθούν στην RCI κατ' αυτόν τον τρόπο.
- 22.3 Η RCI μπορεί να χρησιμοποιήσει τα δεδομένα σας ή τα δεδομένα φιλοξενούμενού σας κατά τους ακόλουθους τρόπους:-
- για να μπορέσουμε να διαχειριστούμε το λογαριασμό σας
 - για να κανονίσουμε και να διευκολύνουμε ανταλλαγές μελών σύμφωνα με τους κανόνες που ισχύουν για το/τα Πρόγραμμα(τα) Ανταλλαγής των οποίων είστε μέλος
 - να μπορέσουμε να προσφέρουμε σε εσάς και στους φιλοξενούμενούς σας τα προϊόντα και τις υπηρεσίες της RCI που νομίζουμε ότι μπορεί να σας ενδιαφέρουν
 - για στατιστικούς σκοπούς όταν αξιολογούμε το φάσμα των προϊόντων μας
 - να εξατομικεύσουμε επαναλαμβανόμενες επισκέψεις στη διαδικτυακή τοποθεσία μας
 - για να διαχειριστούμε ερωτήματα εξυπηρέτησης πελατών.
- 22.4 Για να προσφέρουμε πληροφορίες για τα προϊόντα και τις υπηρεσίες μας σε εσάς ή φιλοξενούμενό σας, η RCI μπορεί να μοιραστεί στοιχεία σας ή στοιχεία φιλοξενούμενού σας με τα ακόλουθα:-
- άλλα μέλη του Ομίλου Wyndham και των παροχών υπηρεσιών τους
 - συγκροτήματα ενταγμένα στα προγράμματα ανταλλαγής μελών μας
 - φιλοξενούμενούς σας
 - άλλους ιδιοκτήτες χρονομεριδίων ή ιδιοκτητών ορισμένου χρόνου
 - εταιρείες πιστωτικών/χρεωστικών καρτών
 - τον προτιμώμενο ταξιδιωτικό παροχέα και
 - οποιουδήποτε άλλους τρίτους που μπορεί να χρειαστεί να συνεργαστούμε μαζί τους για να πραγματοποιήσουμε τα σχέδια ταξιδιού ή και ανταλλαγής για λογαριασμό σας, όπως, για παράδειγμα, συγκροτήματα, πάρκα διακοπών, ενώσεις ιδιοκτητών, διαχειριστές συγκροτημάτων, εταιρείες ενοικίασης αυτοκινήτων, εταιρείες διαχείρισης, αεροπορικές εταιρείες, ακτοπλοϊκές εταιρείες, εταιρείες κρουαζιέρας, οργανωτές σαφαιρών και άλλους προμηθευτές.
 - προτιμώμενους παροχείς υπηρεσιών: οργανισμοί που έχουν συμφωνήσει να προσφέρουν στα μέλη μας προνομιακές τιμές και προσφορές
- 22.5 Βεβαιώστε και συναινείτε ότι τα προσωπικά στοιχεία σας μπορεί να διαβιβαστούν εκτός του EOX για το σκοπό της λειτουργίας του Προγράμματος Ανταλλαγής της RCI.
- 22.6 Εσείς ή ο φιλοξενούμενός σας δικαιούστε να λάβετε αντίγραφο των πληροφοριών που διατηρούμε για εσάς έναντι καταβολής του απαιτούμενου κόστους. Μπορείτε να το κάνετε αυτό επικοινωνώντας μαζί μας στη διεύθυνση gr.ms@rci.com.
- 22.7 Μετά τη λήξη της συνδρομής σας, θα δικαιούμαστε να βασιστούμε στη συγκατάθεσή σας για να λάβετε πληροφορίες για τα προϊόντα και τις υπηρεσίες της RCI για περίοδο έως δύο ετών, εκτός αν επιβεβαιώσετε γραπτώς ότι δεν επιθυμείτε να λαμβάνετε αυτές τις πληροφορίες πλέον.
- 22.8 Θα δικαιούμαστε να βασιζόμαστε τη συγκατάθεση των φιλοξενούμενών σας για να λάβουν πληροφορίες σχετικά με αυτά τα προϊόντα και τις υπηρεσίες για περίοδο έως δύο ετών μετά από την κατοχή και χρήση του καταλύματός τους στο Ενταγμένο Συγκρότημα ή, αν οι Φιλοξενούμενοι σας έχουν χρησιμοποιήσει σχετικές ταξιδιωτικές υπηρεσίες της RCI, εκτός αν ο φιλοξενούμενός σας επιβεβαιώσει γραπτώς ότι δεν επιθυμείτε να λάβει αυτές τις πληροφορίες πλέον.
- 22.9 Μπορεί, επίσης, να καταγράψουμε ή να παρακολουθήσουμε τηλεφωνικές κλήσεις προς και από την RCI, χωρίς περαιτέρω ειδοποίηση, για τους σκοπούς της εκπαίδευσης του προσωπικού και του ποιοτικού ελέγχου.
- 23. ΛΟΙΠΕΣ ΥΠΗΡΕΣΙΕΣ**
- 23.1 Αυτοί οι Όροι Εγγραφής δεν ισχύουν για τυχόν άλλες υπηρεσίες που διατίθενται από την RCI, εκτός των ανταλλαγών.
- 23.2 Χωρίς περιορισμό, η RCI δεν παρέχει πτήσεις, ταξίδια με λεωφορείο ή τρένο, ενοικίαση αυτοκινήτων, ασφάλιση, φέρι μπόουτ, κρουαζιέρες και ξεναγήσεις. Μπορείτε να αγοράσετε αυτές τις υπηρεσίες από ανεξάρτητους τρίτους προμηθευτές με την επιφύλαξη των όρων και προϋποθέσεων που επιβάλλουν οι σχετικοί προμηθευτές.
- 23.3 Η RCI διατηρεί το δικαίωμα να αλλάξει, να αποσύρει ή να προσθέσει υπηρεσίες που παρέχει οποιαδήποτε στιγμή, με ή χωρίς ειδοποίηση.
- 24. ΤΡΟΠΟΠΟΙΗΣΕΙΣ**
- 24.1 Αυτοί οι Όροι Συνδρομής, το Πρόγραμμα Ανταλλαγής της RCI, οι εποχιακές περιγραφές και οι διαδικασίες της RCI για την πραγματοποίηση ανταλλαγών μπορεί κατά καιρούς να τροποποιηθούν από την RCI, κατά την αποκλειστική διακριτική της ευχέρεια. Τα Μέλη θα ειδοποιούνται για κάθε τέτοια αλλαγή με δημοσίευση στην/στις ιστοσελίδα(ες) της RCI και αυτές οι αλλαγές θα τεθούν σε ισχύ μόλις δημοσιευτούν.
- 24.2 Το κόστος και οι τιμές που χρεώνονται από την RCI (συμπεριλαμβανομένου χωρίς περιορισμό του κόστους εγγραφής, του κόστους ανταλλαγής, του κόστους πιστοποιητικού φιλοξενούμενου και του κόστους επανεγγραφής) υπόκεινται σε τακτική αναθεώρηση από την RCI την 1η Ιανουαρίου κάθε έτους και τυχόν αλλαγή του κόστους/των τιμών που προκύπτει από αυτή την αναθεώρηση μπορεί να τεθεί σε εφαρμογή από την RCI με άμεση ισχύ. Επιπλέον, η RCI μπορεί να αλλάξει οποιαδήποτε τιμή και κόστος οποιαδήποτε άλλη στιγμή. Αυτές οι αλλαγές στη τιμή και το κόστος θα δημοσιεύονται στη διαδικτυακή τοποθεσία της RCI (ή με ειδοποίηση των μελών δια επιστολής ή ηλεκτρονικού ταχυδρομείου) και θα τίθενται σε ισχύ μόλις δημοσιευτούν ή σταλεί η σχετική ειδοποίησή.
- 24.3 Η RCI, κατά την αποκλειστική διακριτική της ευχέρεια, μπορεί να χρεώσει τα Μέλη στο τοπικό τους νόμισμα και μπορεί περαιτέρω να απαιτήσει πληρωμή σε αυτό το τοπικό νόμισμα. Το κόστος μπορεί, κατά καιρούς, να διαφέρει λόγω τυχόν ισχυόντων κρατικών τελών ή φόρων που μπορεί να περιλαμβάνονται. Η RCI μπορεί, κατά καιρούς και κατά την αποκλειστική διακριτική της ευχέρεια, να μη χρεώσει, να μειώσει ή να χορηγήσει έκπτωση στο κόστος ή στις τιμές της.
- 24.4 Παρακαλούμε δείτε τη/τις διαδικτυακή(ές) τοποθεσία(ες) της RCI για τους πιο πρόσφατους Όρους Συνδρομής. Οι πιο πρόσφατοι Όροι Συνδρομής που δημοσιεύονται στην/στις διαδικτυακή(ές) τοποθεσία(ες) της RCI υπερισχύουν και αντικαθιστούν όλες τις προηγούμενες εκδόσεις τους.
- 24.5 Η RCI είναι δυνατόν να εκχωρεί τους παρόντες Όρους Συνδρομής και Κρατήσεων Μέλους προς οποιοδήποτε τρίτο μέρος και οποιαδήποτε τέτοια εκχώρηση θα είναι δεσμευτική για τα Μέλη, όταν δίνεται σε αυτά η ειδοποίηση για την εκχώρηση. Η ειδοποίηση μπορεί να δίνεται στον Κατάλογο Συγκροτημάτων της RCI, στην ιστοσελίδα της RCI, σε άλλες εκδόσεις γενικά της RCI, ή μέσω επιστολής ή e-mail.

ΕΔΡΑ

RCI Europe
 Kettering Parkway, Kettering,
 Northants, NN15 6EY, England.
 Εγγεγραμμένη στην Αγγλία και Ουαλία.
 Αριθμός Μητρώου: 1148410

Κατάσταση δραστηριότητας του προγράμματος RCI Weeks:

Το παρακάτω διάγραμμα απεικονίζει το συνολικό αριθμό διαμερισμάτων που έχουν ΠΡΟΣΤΕΘΕΙ από την RCI στο σύστημα ανταλλαγής Weeks (μπλε) έναντι του συνολικού αριθμού διαμερισμάτων που έχουν ΧΡΗΣΙΜΟΠΟΙΗΘΕΙ από την RCI, ο οποίος προήλθε από τα μέλη του προγράμματος Weeks (κόκκινο) και έχει αναλυθεί κατά βαθμίδα Συναλλακτικής Δύναμης.



Το 2011 η RCI πρόσθεσε 559.308 διαμερίσματα στο ενεργητικό της μέσω του συστήματος ανταλλαγής Weeks και χρησιμοποίησε 254.360 καταθέσεις μελών του προγράμματος Weeks για εκμίσθωση και άλλους σκοπούς.

Ο συνολικός αριθμός κατατεθειμένων διαμερισμάτων σε χρονικό διάστημα πάνω από εξήντα (60) ημέρες πριν από την ημερομηνία έναρξης του κατατεθειμένου Χρόνου Διακοπών ήταν 1.752.535. Κατατέθηκαν 1.195.677 από μέλη του προγράμματος Weeks με την ακόλουθη αναλυτική ταξινόμηση κατά Βαθμίδα Συναλλακτικής Δύναμης: 446.034 Υψηλή, 428.115 Μέτρια και 321.528 Χαμηλή. Οι καταθέσεις από την RCI ή άλλους ήταν 559.308 με την ακόλουθη αναλυτική ταξινόμηση κατά Βαθμίδα Συναλλακτικής Δύναμης: 185.623 Υψηλή, 199.052 Μέτρια και 174.633 Χαμηλή.

Ο συνολικός αριθμός Ανταλλαγών που ολοκληρώθηκαν στο Πρόγραμμα Ανταλλαγής Weeks της RCI σε χρονικό διάστημα πάνω από εξήντα (60) ημέρες πριν από την ημερομηνία έναρξης του κατατεθειμένου Χρόνου Διακοπών ήταν 626.083. Ολοκληρώθηκαν 485.302 Ανταλλαγές με τη χρήση κατατεθειμένων διαμερισμάτων από Μέλη με την ακόλουθη αναλυτική ταξινόμηση κατά Βαθμίδα Συναλλακτικής Δύναμης: 248.192 Υψηλή, 181.950 Μέτρια και 55.160 Χαμηλή.

Ολοκληρώθηκαν 140.781 Ανταλλαγές μέσω των κατατεθειμένων διαμερισμάτων από την RCI ή άλλους με την ακόλουθη αναλυτική ταξινόμηση κατά Συναλλακτική Δύναμη: 62.975 Υψηλή, 56.386 Μέτρια και 21.420 Χαμηλή.

Ο αριθμός διαμερισμάτων που δεν υπόκεινται σε Ανταλλαγή ούτε χρησιμοποιήθηκαν για οποιοδήποτε σκοπό ήταν 527.861. Σε αυτά συμπεριλαμβάνονται διαμερίσματα που κατατέθηκαν εντός εξήντα (60) ημερών από την ημερομηνία έναρξης του Χρόνου Διακοπών. Η αναλυτική ταξινόμηση αυτών των διαμερισμάτων κατά Βαθμίδα Συναλλακτικής Δύναμης είναι η εξής: 80.541 Υψηλή, 139.218 Μέτρια και 308.102 Χαμηλή.

Ο αριθμός διαμερισμάτων που κατατέθηκαν από μέλη και εκμισθώθηκαν ή χρησιμοποιήθηκαν για άλλους σκοπούς από την RCI σε χρονικό διάστημα πάνω από εξήντα (60) ημέρες πριν από την ημερομηνία έναρξης του κατατεθειμένου Χρόνου Διακοπών ήταν 254.360. Η αναλυτική ταξινόμηση αυτών των διαμερισμάτων κατά Βαθμίδα Συναλλακτικής Δύναμης είναι η εξής: 115.452 Υψηλή, 92.548 Μέτρια και 46.360 Χαμηλή.