

# Условия и положения

## 1. ВВЕДЕНИЕ

- 1.1 Настоящие Условия Членства представляют собой юридически обязательный договор между RCI Europe («RCI» или «Мы») и любым физическим лицом, имеющим законное право владеть, занимать или использовать жилое помещение («Собственность на Время Отдыха») на присоединенном к системе обменов RCI курорте или в центре отдыха («Присоединенный Курорт»), и подавшим заявку на членство или уже принятым в члены клуба RCI и участвующим в Программе обмена отдыхом в системе RCI («Члены Клуба» или «Вы»).
- 1.2 «Корпоративный Участник» - это Член Клуба, плату за которого клубу RCI за регистрацию и продление членства вносит юридическое лицо или организация, с которыми клуб RCI имеет договор о предоставлении Программы обмена отдыхом в системе RCI, а не сам Член клуба.
- 1.3 Положения настоящих Условий Членства действуют в отношении всех программ или услуг, предлагаемых RCI Членам Клуба, их спутникам или их гостям («Гости»), которые участвуют в Программе обмена отдыхом в системе RCI («Программа обмена отдыхом в системе RCI»), наряду с другими действующими положениями и условиями, о которых Вас уведомит RCI.
- 1.4 Ваше решение о приобретении права владения отдыхом должно основываться, прежде всего, на преимуществах, которые предоставляет Ваше право владения отдыхом, пользование и обладание Вашим правом на отдых на присоединенных курортах, а не на ожидаемых выгодах отдыха по обмену в системе RCI.
- 1.5 Настоящие Положения и условия будут управляться и толковаться в соответствии с законами Англии и Уэльса независимо от гражданства Члена Клуба.
- 1.6 Программы или услуги, предлагаемые по усмотрению RCI, через RCI или третьими лицами с разрешения RCI, подпадают под действие других положений и условий, о которых Вы обязательно будете уведомлены.

## 2. ПРОГРАММА ОБМЕНА ОТДЫХОМ В СИСТЕМЕ RCI

- 2.1 RCI предоставляет всем Членам Клуба право на участие в Программе обмена отдыхом в системе RCI на присоединенных курортах, которые вовремя оплачивают соответствующие расходы, оговоренные в настоящих Условиях Членства, и соблюдают другие положения настоящих Условий. Возможны некоторые ограниченные исключения, такие как в случае Корпоративного Участника, плата за которого была полностью внесена уполномоченной третьей стороной.
- 2.2 Каталог курортов клуба RCI будет периодически предоставляться Членам Клуба. Они будут в формате, который определяется RCI, включая публикацию на веб-сайте RCI или в другом электронном формате. Бумажные экземпляры каталога могут быть предоставлены за отдельную плату по решению RCI.
- 2.3 Варианты, доступные Членам Клуба для обмена своих недель отдыха, и регулирующие их процедуры и условия периодически приводятся на веб-сайте RCI и могут быть опубликованы в других изданиях RCI. Такие процедуры и условия полностью включены в настоящие Условия Членства.
- 2.4 RCI оставляет за собой право отказаться от инструкций относительно Вашего права владения собственностью на время отдыха, полученных от лиц, не являющихся Членами Клуба, Гостей или иных третьих лиц, если от Вас не получено письменное подтверждение, что они действуют с Вашего с разрешения.
- 2.5. Время от времени RCI может предложить Членам Клуба возможность за дополнительную плату зарегистрировать членство «Премиум» («Premium»), которое обеспечивает дополнительные преимущества. Такие преимущества могут включать, в том числе, скидки при переводе апартаментов в последний момент в более высокую категорию, предоставление преимущественного доступа к определенному инвентарю, не принадлежащему членам клуба, премии и скидки на другие туристские продукты и услуги. Плата и преимущества для «Премиум»-членов будут устанавливаться клубом RCI и могут быть время от времени изменены без предварительного уведомления членов. RCI, по собственному усмотрению, может приостановить, внести дополнения, прекратить предоставление услуг или иным путем в любое время ограничивать возможности «Премиум»-членства. Возможности данного «Премиум-членства» основываются на дополнительных положениях и условиях, все подробности о которых будут предоставлены на веб-сайте [www.rci.com](http://www.rci.com). Отдельные продукты и услуги, доступные «Премиум»-членам, могут предоставляться третьей стороной и основываться на отдельных положениях условиях данной третьей стороны.
- 2.6 Компания RCI может разрабатывать специальные программы для Членов Клуба, в соответствии с которыми будут предоставляться дополнительные или альтернативные преимущества и условия. Сюда могут входить, но не ограничиваться ими, альтернативные цены, доступ к скидкам, а также доступ к продуктам и услугам, которые обычно не предоставляются. Право на участие в этих программах будет предоставляться компанией RCI по ее собственному усмотрению и может распространяться на определенные курорты или определенные типы курортов или мест. В некоторых случаях во время использования такого рода программ может взиматься дополнительная плата. Компания RCI оставляет за собой право приостановить, внести поправки, прекратить или ограничить доступ к такого рода программам и/или предоставляемым в соответствии с ними преимуществам и условиям. На программы такого рода может распространяться действие дополнительных или альтернативных условий, о которых будет сообщено Члену Клуба в момент их вступления в силу. Некоторые продукты и услуги, предоставляемые по такого рода программам, могут предоставляться третьими сторонами. В этом случае они могут попадать под действие отдельных условий и положений этих третьих сторон.

## 3. ФИНАНСОВАЯ ЗАЩИТА ЧЛЕНОВ КЛУБА RCI

Программа обмена RCI не застрахована какой-либо схемой финансовой защиты, а созданный в рамках Программы пакет отдыха не подпадает под действие Правил предоставления пакетов туристических услуг и отдыха от 1992 г.

## 4. ВЗАИМООТНОШЕНИЯ МЕЖДУ RCI И ПРИСОЕДИНЕННЫМИ КУРОРТАМИ

- 4.1 RCI и застройщик, маркетинговый агент, продавец, доверительный собственник, ассоциация владельцев и руководство Присоединенного Курорта являются отдельными юридическими лицами; RCI не входит ни в какое-либо совместное предприятие с ними, ни в партнерские или агентские отношения с кем-либо из них. Программа обмена отдыхом в системе RCI и туристские продукты или услуги, продаваемые Присоединенными Курортами или от их имени, включая, в том числе, и Право Владения Собственностью на Время Отдыха, также являются раздельными и самостоятельными продуктами.
- 4.2 RCI не дает никаких обещаний или гарантий в отношении деятельности любого Присоединенного Курорта, его владельца, доверительного собственника Присоединенного Курорта, либо компании, управляющей Присоединенным Курортом (за исключением того, что было дано клубом RCI в письменной форме). Члены клуба RCI должны самостоятельно наводить справки о курорте и убедиться в их достоверности.
- 4.3 На момент публикации Условий клуб RCI не застраивает, не продает и не занимается маркетингом курортов. Однако между RCI и каждым Присоединенным Курортом существует соглашение о присоединении курорта, позволяющее владельцам права Собственности на Время Отдыха на Присоединенном Курорте подавать заявки на членство в RCI.
- 4.4 Если Присоединенный Курорт не выполняет свои обязательства по соглашению с RCI, либо, если по какой-либо причине действие соглашения о присоединении курорта к RCI прекращается, курорт может потерять свой статус Присоединенного курорта, и RCI может, по своему усмотрению, приостановить либо прекратить права членов Клуба – владельцев права Собственности на Время Отдыха на этом курорте.

- 4.5 Настоящие Условия Членства в RCI также не имеют никакого отношения к Вашим соглашениям с застройщиком, маркетинговым агентом, продавцом, доверительным собственником, ассоциацией владельцев и/или руководством Присоединенного Курорта.
- 4.6 Публикуемая RCI информация о Присоединенных Курортах, включая, но не ограничиваясь, информацию об имеющихся условиях, удобствах и услугах, предоставляемых на Присоединенных Курортах, получена на основании информации, подготовленной и предоставленной соответствующим Присоединенным Курортом. Следует понимать, что предложение условий, удобств и услуг, предоставляемых Присоединенным Курортом, может быть отменено без предварительного уведомления по усмотрению Присоединенного Курорта или ограничено в определенное время года. Члены клуба RCI должны самостоятельно наводить справки о курорте и убедиться в том, что Присоединенный Курорт будет отвечать всем их потребностям, в частности при путешествии в межсезонный период. Несмотря на то, что RCI пытается сделать всё необходимое, чтобы информация о курорте, опубликованная RCI от имени Присоединенного Курорта, была точной и обновленной, RCI не несет ответственности за предоставление или публикацию недобросовестной, неполной или вводящей в заблуждение информации, предоставленной каким-либо Присоединенным Курортом, за исключением случаев проявления небрежности со стороны клуба RCI.

## **5. ВАШЕ ЗАЯВЛЕНИЕ О ПРИЕМЕ В ЧЛЕНЫ КЛУБА**

- 5.1 Для того чтобы стать Членом Клуба, Вы должны:
- 5.1.1 быть в возрасте не моложе 18 лет;
- 5.1.2 заполнить, подписать и подать копию договора о смене членства в RCI по установленной форме (данный договор должен быть передан Вами лично или кем-либо от Вашего имени);
- 5.1.3 заплатить соответствующий взнос за вступление в члены клуба (взнос должен быть внесен Вами лично или кем-либо от Вашего имени) в сроки, указанные RCI; и
- 5.1.4 договор о смене членства должен быть принят RCI к рассмотрению;
- 5.1.5 Членом Клуба RCI должно являться физическое лицо, получающее процент от владения отдыхом на Присоединенных Курортах.
- 5.2 Мы оставляем за собой право отклонить любое регистрационное заявление о принятии в члены RCI/договор о смене членства, (даже если RCI уже поставил под ним свою подпись), в том числе, без ограничения, если это требуется в соответствии с какими-либо законами, правилами или распоряжениями любого местного, регионального, национального или федерального государственного органа или постановлениями любой юридической, государственной, управленческой структуры, правоохранительного органа или суда.
- 5.3 На основании настоящих Условий Ваше Членство в Клубе RCI начинается в первый день месяца, на котором (а) RCI получил, обработал и принял договор смены членства, заключенный между Вами и RCI, и (б) RCI получил соответствующий членский взнос. RCI вправе аннулировать Ваше Членство в RCI или отказать Вам после того, как подпишет договор о смене членства в случае, если не получит указанный членский взнос, или если RCI решит сделать это согласно условиям п. 5.2
- 5.4 Членство строится на годичной основе, срок его действия начинается со дня месяца, указанного в п. 5.3. в год истечения срока действия.
- 5.5 Ваше Членство обеспечит Вам использование каждой недели отдыха, право на которую Вы приобрели, до 5 недель (и включительно) на одном из Присоединенных Курортов. Дополнительный взнос выплачивается в том случае, если Вы владеете неделями отдыха на различных Присоединенных Курортах, и за каждую неделю отдыха сверх пяти недель.
- 5.6 Если Собственностью на Время Отдыха на Присоединенном(-ых) Курорте(-ах) владеет компания, товарищество, траст, неинкорпорированная ассоциация или иное лицо, заявка на вступление должна быть оформлена на имя физического лица, назначенного компанией или другим юридическим лицом в качестве своего представителя.
- 5.7 На членство под одним номером могут претендовать до 2-х совладельцев Собственности на Время Отдыха, проживающих по одному адресу. Вы должны указать имя главного члена для обеспечения основного контакта по вопросам Вашего членства.
- 5.8 RCI будет иметь право получать инструкции от совладельцев и сообщать информацию о Вашем членстве любому совладельцу.
- 5.9 В случае получения нами противоречивых указаний от совладельцев, мы имеем право использовать первый комплект полученных инструкций и работать в соответствии с данными инструкциями. При повторном получении противоречивых указаний от совладельцев, мы можем, по своему усмотрению, приостановить или аннулировать (с соответствующей компенсацией) привилегии обмена, распространяющиеся на Собственность на Время Отдыха, пока не представится возможность быстро согласовать или скоординировать такие указания.
- 5.10 Совладельцы Собственности на Время Отдыха, проживающие по разным адресам, должны подать заявление для получения отдельного членства в клубе RCI.
- 5.11 Ваше Членство в Системе обменов RCI является персональным и не может быть передано или продано другому лицу.

## **6. ПОСОБЫ ОПЛАТЫ И ВОЗВРАТ СУММЫ**

- 6.1 Вы должны указать Ваш членский номер на всех банковских переводах и чеках, оплачиваемых Вами, чтобы избежать ошибки и излишнего промедления.
- 6.2 Вы несете ответственность за оплату своих банковских комиссионных за все совершенные платежи и за возврат сумм, полученных от RCI, за исключением тех случаев, когда установлена вина клуба RCI.
- 6.3 Любые компенсации, выплачиваемые RCI (по собственному усмотрению), перечисляются тем же способом и в той же валюте, что и в первоначальном платеже.

## **7. ПРОДЛЕНИЕ ЧЛЕНСТВА**

- 7.1 Продление членства предоставляется при условии оплаты соответствующего членского взноса за каждый год членства.
- 7.2 Вы можете в любое время возобновить или продлить свое членство, направив в RCI соответствующий членский взнос.
- 7.3 Если оплата не будет произведена до даты, указанной в письменном уведомлении, мы оставляем за собой право приостановить Ваше членство, пока не будут выплачены все взносы, причитающиеся RCI. В период приостановления Вашего членства Вы не будете иметь право на получение каких-либо преимуществ, предусмотренных для членов клуба RCI, в том числе право на смену членства. Пожалуйста, см. также п. 18.1.3 и 18.2 настоящих Условий Членства. Если Вы не заплатите соответствующий взнос, чтобы обновить или расширить свое членство в установленные сроки, мы также оставляем за собой право взыскивать плату за восстановление в добавление к соответствующему членскому взносу, сумма взноса за восстановление может меняться, но в настоящее время она составляет 270 USD, и продление членства возможно только при условии её оплаты.
- 7.4 Мы оставляем за собой право отказать в продлении членства, в том числе, без ограничения, если это требуется сделать в соответствии с какими-либо законами, правилами или распоряжениями любого местного, регионального, национального или федерального государственного органа или постановлениями любой юридической, государственной, управленческой структуры, правоохранительного органа или суда. Если Ваше заявление на продление членства отклонено, мы вернем Вам все взносы за продление членства, которые Вы перечислили нам. Внимание: пожалуйста, ознакомьтесь с расположенным ниже параграфом 18, где приведены наши права по приостановлению или прекращению действия Вашего членства.

## **8. ПРОДАЖА ВАШИХ ПРАВ НА ВЛАДЕНИЕ СОБСТВЕННОСТЬЮ НА ВРЕМЯ ОТДЫХА**

- 8.1 Вы должны предупредить нас как можно скорее в том случае, если Вы продаете либо передаете юридическое право на Собственность на Время Отдыха.
- 8.2 Вы должны предупредить покупателя или правопреемника любого непогашенного депозита, помещенного для будущего использования Ваших недель отдыха в обменном банке данных клуба RCI, Вы также должны уведомить нас о Вашем соглашении с покупателем или правопреемником относительно того, кто имеет право использовать данный депозит.

8.3 Продажа или передача вашей Собственности на Время Отдыха зависят от наличия непогашенного депозита, размещенного на будущее в обменном банке данных клуба RCI, и подтверждения обмена, которое мы отправили Вам.

## **9. ДЕПОНИРОВАНИЕ ВАШЕЙ СОБСТВЕННОСТИ НА ВРЕМЯ ОТДЫХА**

9.1 Прежде чем запросить обмен или получить подтверждение обмена Вы должны:

9.1.1 иметь статус действительного Члена Клуба, оплатившего членские взносы (в том числе, используя прямой дебет) вплоть до даты окончания действия депонированной недели или до конечного срока запрашиваемого обмена, если он наступает позднее; и

9.1.2 депонировать свои недели у нас, и мы внесем их в обменный банк данных клуба RCI («Банк Данных RCI»).

9.2 Мы напишем и/или вышлем Вам по электронной почте подтверждение о внесении Ваших депонированных недель в Банк Данных RCI в течение 14 рабочих дней с даты Вашего депонирования.

9.3 Депонируя свои недели отдыха, Вы отказываетесь от всех прав на их использование, и соглашаетесь, что они могут быть использованы клубом RCI в любых коммерчески оправданных целях, включая, среди прочего, выполнение просьб о смене членства, поступающих от других членов RCI, а также для проверок, рекламных акций, аренды, сбыта, маркетинга и в других целях по усмотрению RCI, в том числе использование в других программах обмена апартаментов или размещения.

9.4 Вы не имеете права использовать депонированные недели или полученные подтверждения обменов в коммерческих целях, в том числе в целях аренды или продажи, или последующего обмена с третьей стороной, либо разрешать какой-либо третьей стороне использовать их в подобных целях.

9.5 Депонируя свое время отдыха у нас, Вы гарантируете нам, что:

9.5.1 Вы юридически уполномочены или будете иметь юридическое право использовать или предоставлять для использования свои депонированные недели и все другие удобства курорта, к которым Вы имеете доступ на период депонирования;

9.5.2 депонированные недели отдыха не предоставлялись для использования и не будут переданы, предоставлены в аренду, предложены или отданы Вами в распоряжение третьей стороне;

9.5.3 Собственность на Время Отдыха находится, насколько Вам известно, в хорошем и пригодном для использования состоянии;

9.5.4 Вы в срок оплатили все взносы за обслуживание, налоги и другие обложения, касающиеся Вашего времени отдыха, на дату депонирования, и к сроку платежа обязуетесь оплатить все другие затраты, возникающие после даты депонирования. В случае, если Вы не соблюдали положения настоящих Условий 9.5.4, и Присоединенный Курорт отказывает в доступе другим Членам Клуба и/или Гостю, Вы обязаны оплатить все расходы, понесенные RCI при организации альтернативного размещения.

9.6 Вы имеете право в любое время отозвать свои депонированные недели до тех пор, пока они еще не переданы другому лицу, или Вы не получили подтверждение обмена по этому депозиту.

9.7 Если Вы не запросили обмен по системе RCI или не получили предложение одного из подходящих вариантов курорта и/или даты, предлагаемые RCI в срок не позднее 24 месяцев после начальной даты депонированных недель, то Вы потеряете весь кредит на тот депозит и не будете иметь право получить обмен по этому депозиту.

## **10. ПРИОРИТЕТЫ ОБМЕННОЙ СИСТЕМЫ**

10.1 «Обменный потенциал депонированной недели» - это обменная стоимость, полученная клубом RCI и присваиваемая Собственности на время отдыха, депонированной в Банке Данных RCI, или обменная стоимость, полученная при объединении депозитов, и/или при зачислении депозита в кредит счета в соответствии с настоящими Условиями Членства. Уровень обменного потенциала депонированной недели может отличаться в зависимости от типа депозита и года его получения (на основании приведенных здесь критериев).

10.2 RCI, по своему усмотрению, может дать переоценку обменной стоимости депонированной собственности, помещенной в Банк Данных RCI. Если в результате такой переоценки стоимость предоставляемых для обмена апартаментов, депонированных в Банке Данных RCI, возросла, то уровень обменного потенциала депонированной недели по такому проживанию по обмену или уровень непосредственно связанного объединенного депозита или депозита, зачисленного в кредит счета, может быть отрегулирован клубом RCI.

10.3 «Обменный потенциал недели, выбранной для обмена», представляет собой стоимость, необходимую для получения апартаментов определенного типа, доступных для проживания по обмену, которые были депонированы другим Членом Клуба в обменном банке RCI (либо которые стали доступными для обмена иным способом). Обменный потенциал недели, выбранной для обмена, может изменяться на основании деятельности системы и приведенных в пункте 10 факторов, и Обменный потенциал недели, выбранной для обмена отдельных предоставляемых для обмена апартаментов, депонированных в Банке Данных RCI, может отличаться от Обменного Потенциала их Депонированной недели.

10.4 Для выполнения запроса на обмен отдыхом RCI будет сравнивать Обменный Потенциал Депозита Вашей депонированной Собственности на Время Отдыха с Обменным потенциалом недели, выбранной для обмена предоставляемых для обмена апартаментов, депонированных в Банке Данных RCI, которые Вы хотели бы получить. Если уровень Обменного потенциала недели, выбранной для обмена, ниже, чем у Обменного Потенциала Депонированной недели или одинаковый с ним, тогда обмен может состояться, с учетом других применяемых условий.

10.5 При определении обменного потенциала депонированной недели и обменного потенциала недели, выбранной для обмена, принимаются во внимание такие факторы, как:

(i) спрос, предложение, классификация, систематизация и использование прав на собственность на время отдыха, депонированной в Банке Данных RCI, а также присоединенные курорты и географические регионы, связанные с Собственностью на время отдыха, депонированной в Банке Данных RCI;

(ii) название сезона недели отдыха, депонированной в Банке Данных RCI;

(iii) размер и тип рассматриваемых апартаментов (то есть количество спальных комнат, тип предоставляемой кухни и максимальная/персональная вместимость апартаментов);

(iv) рейтинг курорта, оценку которого клуб RCI получает на основании комментариев, предоставленных членами клуба, которые посетили присоединенный курорт, где находится Собственность на Время Отдыха;

(v) дата депозита и начальная дата собственной депонированной недели.

10.6 RCI может, по своему усмотрению, заключить соглашения с Присоединенными курортами для установления уровня Обменного Потенциала Депонированной недели для апартаментов определенного типа, доступных для проживания по обмену, депонированных в обменном банке RCI, принимая за основу полученный средний уровень Обменного Потенциала Депонированной недели для таких апартаментов.

10.7 Если Вы являетесь Корпоративным Участником, Вы можете запросить обмен, для которого не требуется сначала депонировать свои недели. Специальные дополнительные условия могут применяться при данных обстоятельствах.

10.8 Кроме того, апартаменты для проживания по обмену / недели отдыха, депонированные в обменном банке RCI, распределены по регионам, чтобы помочь Члену Клуба произвести обмен. RCI может отложить или за резервировать предоставляемые для обмена апартаменты, депонированные в Банке Данных RCI, чтобы подтвердить региональные запросы и выполнить ожидаемые заявки.

10.9 RCI может, по своему усмотрению, вводить в действие дополнительные ограничения или изменения в процедуру обменов по требованию Присоединенных Курортов.

## **11. ОБМЕННЫЙ ПОТЕНЦИАЛ ДЕПОНИРОВАННОЙ НЕДЕЛИ И ДЕПОЗИТ, ЗАЧИСЛЕННЫЙ В КРЕДИТ СЧЕТА**

11.1 Чтобы максимально увеличить Обменный Потенциал Депонированной Недели, Вы должны депонировать свою неделю не позднее чем за 9 месяцев до начальной даты данной недели. Если Вы депонируете свою неделю менее чем через 9 месяцев от начальной даты своей депонированной недели, может быть установлен более низкий Обменный Потенциал Депонированной Недели.

11.2 Любые недели отдыха, депонированные Вами или от Вашего имени с целью осуществления обмена более чем за 10 месяцев до начальной даты такой недели, будут доступны исключительно для обмена Членам Клуба и имеющим на это право членам обменной Программы RCI Points с использованием очков на протяжении 31 дня с даты депозита, включая начальный день депозита, и не могут быть использованы с любой другой целью, включая в том числе, но не ограничиваясь, аренду.



- 11.3 Вы можете продлить срок действия своей депонированной Собственности на Время Отдыха, депозита, зачисленного в кредит счета или объединенного депозита, запросив продление депонирования с увеличением на 3 или 6 месяцев, и в том числе максимальное продление депозита до одного года. RCI может потребовать плату за каждое продление депонирования. RCI оставляет за собой право, по собственному усмотрению, прекратить запрашиваемое продление депонирования, изменять сроки продления депозита или условия оплаты за его продление. Информация о любой плате за продление депозита будет помещена на веб-сайте [www.rci.com](http://www.rci.com).
- 11.4 Если Обменный Потенциал недели, выбранной для обмена подтвержденного обмена меньше, чем Обменный Потенциал Депонированной Недели или Объединенного Депозита, используемых для осуществления обмена, RCI может предоставить Вам депозит, зачисленный в кредит счета, который может быть использован для будущего обмена.
- 11.5 Вы можете объединить два и несколько депозитов Ваших депонированных недель и депозит, зачисленный в кредит счета, и таким образом получить один новый «объединенный депозит», уровень Обменного Потенциала которого отражает сумму всего индивидуального Обменного Потенциала Депонированной недели, используемого для получения объединенного депозита. RCI может потребовать доплаты(-т) за обслуживание при объединении депозитов таким способом. RCI оставляет за собой право, по собственному усмотрению, прекратить запрашиваемое объединение депозитов, изменять сроки, касающиеся объединения депозитов или изменить сумму доплаты(-т) за объединение депозитов. Информация о любой плате за объединенные депозиты будет помещена на веб-сайте [www.rci.com](http://www.rci.com).
- 11.6 Если Вы запрашиваете обмен на своем домашнем курорте, где Вы имеете право на Собственность на Время Отдыха, или на одном из группы курортов, связанных с правом на время отдыха, Вы будете иметь преимущество перед другими Членами Клуба, которые не имеют своей Собственности на Время Отдыха на этом домашнем курорте или в группе домашних курортов, при условии, что у Вас есть необходимый уровень Обменного потенциала депонированной недели для получения обмена.

## 12. ЗАПРОС НА ОБМЕН

- 12.1 Вы должны заранее оплатить сбор за обмен в том размере, какой установлен на дату запроса по каждому виду запрашиваемого обмена.
- 12.2 Если RCI не может предоставить приемлемый для Вас вариант обмена, мы, по Вашему требованию, либо удерживаем обменный сбор в качестве Вашего взноса в счет будущих обменов, либо возвращаем его Вам тем же способом, каким он был оплачен.
- 12.3 В группе путешествующих по обмену должно быть, по крайней мере, одно лицо не моложе 18 лет или старше (21 год или старше при поездках в США), либо ограничения по возрасту устанавливаются курортом.
- 12.4 Возможность подтверждения нами запроса на обмен зависит от наличия в обменном банке данных RCI недель, депонированных другими членами клуба, или прогнозируемых недель, которые должны быть депонированы, и которые являются подходящими для Вас. Поэтому мы не можем гарантировать, что любой запрос о предоставлении отдельного курорта, региона, даты поездки, типа или размера апартаментов, поставщиков услуг либо иных условий Вашего обмена будет удовлетворен. Мы со своей стороны предложим Вам альтернативные варианты обмена, которые могут быть доступными.
- 12.5 После резервации обмена заключается юридически обязательный договор.
- 12.6 Подтверждение обмена является действительным только после передачи клубом RCI его Вам в письменной форме или получения по электронной почте. При получении подтверждения Вы обязаны тщательно проверить все изложенные в нем детали и как можно быстрее сообщить нам, если что-либо указано неверно, поскольку последующее изменение любого существенного положения подтверждения может быть истолковано как его аннулирование.
- 12.7 RCI может вводить в действие разумные ограничения обменов по требованию Присоединенных Курортов. Такие ограничения могут включать (без лимитирования) запрещение Членам Клуба и их гостям производить обмен на один и тот же курорт более одного раза в течение определенного периода времени, запрет на обмен на другие Присоединенные Курорты, расположенные в том же районе, а также требования, устанавливаемые в отношении минимального возраста.

## 13. ИСПОЛЬЗОВАНИЕ И ПРЕДОСТАВЛЕНИЕ АПАРТАМЕНТОВ ПО ОБМЕНУ

- 13.1 Члены Клуба соглашаются, что предоставляемые им апартаменты могут отличаться по размеру, дизайну, оборудованию, мебели, удобствам, подаче и другим условиям от их Собственности на Время Отдыха.
- 13.2 Присоединенные Курорты могут при необходимости предоставлять альтернативные апартаменты вместо указанных в подтверждении при условии, что они имеют одинаковую максимальную вместимость и такую же комфортность.
- 13.3 Члены Клуба и их гости должны занимать и использовать любые апартаменты, предоставленные по обмену, ответственно, аккуратно и бережно.
- 13.4 Члены Клуба несут ответственность за любой ущерб, нанесенный ими и/или их гостями, во время пребывания на Присоединенном Курорте.
- 13.5 Вы и/или Ваши гости должны соблюдать правила и распоряжения Присоединенного Курорта.
- 13.6 Вы и/или Ваши гости должны возместить стоимость утраченного имущества из Вашего номера при отъезде, или Присоединенный Курорт может потребовать от Вас и Ваших гостей возмещения стоимости либо удержит частично или весь депозит.
- 13.7 Общее число людей (включая детей и самых маленьких), занимающих апартаменты, не должно превышать максимальную вместимость апартаментов, указанных в подтверждении обмена либо в гостевом сертификате; в противном случае Присоединенный Курорт может отказать в приеме.
- 13.8 Члены Клуба несут ответственность за оплату всех соответствующих налогов, личные расходы, коммунальные услуги, уплату задатка, другие обложения и взносы, взимаемые Присоединенным Курортом за пользование условиями и удобствами на его территории.
- 13.9 Вы должны соблюдать установленные сроки регистрации и выписки. Если Вы и/или Ваши гости собираетесь прибыть не в день регистрации и/или не к сроку, указанному в подтверждении Вашего обмена, следует связаться напрямую с Присоединенным Курортом, чтобы были сделаны необходимые распоряжения об альтернативном сроке регистрации, который зависит от наличия свободных мест. Присоединенный Курорт может взыскать дополнительную плату или определить иные условия размещения в дни, не указанные в подтверждении.
- 13.10 Членам Клуба и/или из Гостям может быть отказано в доступе на Присоединенный Курорт, если они не смогут подтвердить подлинность своей личности с помощью действительного паспорта, водительских прав или другого удостоверения личности.

## 14. ГОСТИ

- 14.1 Подтверждение обмена может быть использовано только Членом Клуба, который депонировал своё время отдыха для обмена в обменном Банке Данных RCI, за исключением тех случаев, когда Член Клуба передает подтверждение обмена другу или родственнику, купив у нас Гостевой сертификат по расценкам, действующим на момент покупки. Кроме того, периодически могут применяться дополнительные условия к Гостевым сертификатам и их использованию. Пожалуйста, внимательно ознакомьтесь со своим Гостевым сертификатом.
- 14.2 Лица, владеющие правом Собственности на Время Отдыха на Присоединенных Курортах, но не являющиеся Членами Клуба, не могут быть получателями Гостевых сертификатов, если только не будет применено Положение 14.1.
- 14.3 Члены Клуба должны убедиться, что их Гости внимательно проверили все данные в Гостевом сертификате и сообщили нам как можно скорее, если что-нибудь указано неправильно.
- 14.4 Использование Гостевого сертификата возможно только лицом (-ами), имя которого(-ых) указано в нем.
- 14.5 Количество человек, которые дополнительно могут путешествовать вместе с лицом(-ами), указанными в Гостевом сертификате, не должно превышать максимальную вместимость апартаментов в соответствии с подтверждением обмена.
- 14.6 Гостевые сертификаты не передаются и не могут быть использованы в каких-либо коммерческих целях, включая аренду, продажу или последующий обмен с третьей стороной.

- 14.7 Использование Гостевого сертификата может быть ограничено условиями или ограничениями и обложениями, которые установлены соответствующим Присоединенным Курортом.
- 14.8 Члены Клуба несут ответственность за все действия своих Гостей, их упущения, и/или невыполнение обязательств, сопровождали ли они их или нет, в том числе за любое причиненное ими повреждение имущества, неуплату расходов, за любые затраты, касающиеся бронирования и его аннулирования, за оплату проживания в апартаментах количества лиц, превышающего их максимальную вместимость, и за возмещение стоимости утраченного имущества.
- 14.9 Гости не должны выдавать себя за Членов Клуба во время их пребывания на курорте.
- 14.10. Плата за Гостевой сертификат не возвращается.

#### **15. АННУЛИРОВАНИЕ ВАШЕГО ОБМЕНА ВАМИ**

- 15.1 Вы можете отменить подтвержденный обмен в любое время до начальной даты обмена либо в письменной форме (письмом, по электронной почте или через веб-сайт), либо по телефону, и мы будем действовать в соответствии с Вашими инструкциями.
- 15.2 Вам будет возвращен обменный сбор (а также возобновлен обменный потенциал депозита, использованный для осуществления обмена), только если мы получим уведомление об отмене до конца рабочего дня, следующего непосредственно за днем, в который Вы сообщили нам о своем желании принять осуществленный обмен. Обратите внимание, что возвращение обменных сборов и возобновление обменного потенциала депозита невозможно в случае отмены за менее чем два дня до начальной даты обмена.
- 15.3 Если Вы аннулируете свой обмен в любое время до его начальной даты, Вы можете запросить другой обмен в отношении недели, которую Вы уже депонировали в обменном Банке Данных RCI. Однако, как уже говорилось выше, если мы получим Ваше уведомление об отмене за менее чем два рабочих дня до начальной даты обмена, то в этом случае во избежание недоразумений однако обменный потенциал Вашей депонированной недели может уменьшиться, а обменный сбор возвращаться не будет.
- 15.4 Посетите веб-сайт [www.rci.com](http://www.rci.com), чтобы ознакомиться с текущими подробностями о наших услугах по защите обменного потенциала, которые позволяют защитить Ваш обменный потенциал. Применяются дополнительные положения. RCI оставляет за собой право прекратить продажу таких страховых продуктов.

#### **16. АННУЛИРОВАНИЕ ВАШЕГО ОБМЕНА КЛУБОМ RCI**

- 16.1 Мы сохраняем за собой право (без возмещения) аннулировать подтвержденный обмен или отклонить запрос на обмен в случае если:
- 16.1.1 Платеж, осуществленный Вами (или от Вашего имени), был отклонен Вашим банком или компанией, выдававшей кредитную карточку;
- 16.1.2 Вы не оплатили ежегодные членские взносы или другие обложения, касающиеся Ваших прав на Собственность на Время Отдыха, к сроку платежа.
- 16.2 Мы не несем ответственности в том случае, если подтвержденные апартаменты становятся недоступными по любой, независимой от нас причине, как например: двойное бронирование (произведенное не по вине RCI), отказ Присоединенного Курорта в размещении, природные катаклизмы, пожары, бури, экстремальные погодные явления, наводнения, эпидемии, вулканическая активность, стихийные бедствия, общественные беспорядки, войны, забастовки, результат деятельности правительства или террористические акты.
- 16.3 Если такие обстоятельства, перечисленные выше в параграфе 16.2, возникают до отъезда, мы оставляем за собой право отменить подтвержденный обмен. При данных обстоятельствах, мы предложим Вам равноценный альтернативный обмен по Вашему депозиту. В случае отсутствия возможности предоставить равноценный альтернативный обмен мы либо удерживаем обменный сбор в качестве Вашего взноса в счет будущих обменов, либо, по Вашему требованию, возвратим его Вам и позволим запросить другой обмен по этому депозиту без снижения уровня Обменного Потенциала Вашей Собственности на Время Отдыха.
- 16.4 RCI оставляет за собой право аннулировать подтвержденный обмен, навсегда отменить предоставляемые при обмене льготы, отозвать гостевые сертификаты и прекратить членство отдельного Члена Клуба, и/или отказать в предоставлении туристских продуктов и услуг, предлагаемых в связи с членством в RCI, в случае:
- 16.4.1 ненадлежащего использования подтвержденного обмена; или
- 16.4.2 ненадлежащего использования гостевых сертификатов Членом Клуба или его(её) Гостем (-ями) (в частности, но не ограничиваясь, использования в коммерческих целях); или
- 16.4.3 или другого нарушения настоящих Условий Членства, если, по обоснованному мнению RCI, случаи ненадлежащего использования или нарушения вполне оправдывают введение подобной санкции.
- 16.5 При условии наличия достаточного времени клуб RCI уведомит соответствующего Члена Клуба о своем намерении применить данную санкцию с указанием причин такого решения. RCI также предоставит возможность члену клуба дать обоснованный ответ, прежде чем данная санкция будет применена фактически.

#### **17. ПРЕКРАЩЕНИЕ ВАМИ СВОЕГО ЧЛЕНСТВА**

Вы вправе прекратить свое членство в любое время, направив нам письменное уведомление, при условии, что Вы не передали свои права на Собственность на Время Отдыха другому лицу и не получили подтвержденный обмен в отношении этого депозита.

#### **18. ПРЕКРАЩЕНИЕ ИЛИ ПРИОСТАНОВЛЕНИЕ ВАШЕГО ЧЛЕНСТВА НАМИ**

- 18.1 Мы оставляем за собой право прекратить или приостановить Ваше членство и использование в будущем любых привилегий обмена, а также отменить несовершенный подтвержденный обмен, в случае, если произойдет что-либо из нижеперечисленного:
- 18.1.1 Вы не выполнили какие-либо положения настоящих Условий Членства;
- 18.1.2 Вы не оплатили какие-либо суммы, причитающиеся RCI или какой-либо ассоциированной компании, либо Присоединенному Курорту, либо третьей стороне в связи с обменом, размещением на курорте, касающимся обмена, Вашей Собственности на Время Отдыха (включая ежегодные членские взносы и другие обложения, выплачиваемые Вами Присоединенному Курорту в связи с Вашей Собственностью на Время Отдыха), либо соответствующих услуг для организации путешествия;
- 18.1.3. Вы вовремя не перечислили соответствующие платежи (включая любые соответствующие сборы за восстановление членства), причитающиеся RCI за продление или расширение Вашего членства. Пожалуйста, также см. п. 7.3.
- 18.1.4 курорт, на котором у Вас есть права Собственности на Время Отдыха, более не является Присоединенным Курортом RCI, как изложено выше в параграфе 4.4;
- 18.1.5 Вы предъявляете какие-либо претензии к нам в отношении Программы обмена отдыхом в системе RCI, апартаментов по обмену, Ваших прав на Собственность на Время Отдыха RCI, либо услуг для организации путешествия; или
- 18.1.6 если Вас считают причиняющим беспокойство, постоянно конфликтующим человеком, который угрожает или использует физическое насилие и/или докучает звонками, оскорбляет или агрессивен на словах по отношению к нашим сотрудникам.
- 18.1.7 Ваше продолженное членство противоречит (или начинает противоречить) каким-либо законам, правилам, нормам или нормативным актам или же, если мы должны остановить его в соответствии с постановлениями любой юридической, государственной, управленческой структуры, правоохранительного органа или суда.
- 18.2. Где мы приостановим Ваше членство за неуплату в соответствии с положениями п. 18.1.3 и или 7.3, мы также оставляем за собой право в любое время аннулировать Ваше членство по своему усмотрению в том случае, если задолженность останется непогашенной. Лица, членство которых было приостановлено, могут восстановить его в полном объеме после оплаты всех причитающихся сумм и заполнения необходимых документов. Любое членство, приостановленное за неуплату (если не будет аннулировано ранее RCI), автоматически прекращается без дальнейшего уведомления на 4-ю годовщину, начиная со дня, когда возникла Ваша первая задолженность по оплате членских взносов. Во избежание сомнений укажем, что лица, членство которых было приостановлено, не имеют в течение периода его приостановления права на какие-либо преимущества, предусмотренные членством RCI.
- 18.3 Если подтвержденный обмен аннулирован по окончании срока действия из-за нарушения Вами настоящих Условий Членства, Ваш

обменный сбор будет утрачен, но мы вернем Вам Ваши депонированные недели отдыха из обменного банка данных RCI, если только они не переданы третьему лицу или использованы им для обмена.

- 18.4 При прекращении членства мы возместим Вам любые членские взносы, оплаченные авансом непосредственно Членом Клуба (а не от Вашего имени) за вычетом полных годовых взносов, как за каждый полный год, так и часть года, в течение которых Вы были Членом Клуба (или с даты последнего продления членства), за исключением случаев прекращения членства в связи с задолженностями, несоблюдением настоящих Условий Членства или причинами, приведенными в пункте 18.1.7. Во всех этих случаях Вы не имеете права на какое-либо возмещение.
- 18.5 Если Вы не оплатили в срок ежегодные членские взносы или другие сборы, причитающиеся третьим сторонам, RCI приостанавливает действие Вашего членства до получения от Вас уведомления об уплате всех невыплаченных сумм.
- 18.6 Членство может быть прекращено, или продление членства отклонено в том случае, если Присоединенный Курорт аннулирует или изымает за неплатеж Ваше право Собственности на Время Отдыха, и у Вас нет другой Собственности на Время Отдыха на другом Присоединенном Курорте.

## 19. ЕСЛИ У ВАС ЕСТЬ ПРЕТЕНЗИЯ

- 19.1 RCI не владеет, не руководит и не управляет никакими курортами и не несет ответственности за их описание, предоставление услуг или презентацию. Любые жалобы в отношении размещения или услуг, предоставленных Вам на Присоединенном Курорте, следует подать при первой же возможности уполномоченному представителю самого курорта. Если это не дает желаемого результата, Вам, как Члену Клуба, или Вашему Гостю следует как можно скорее обратиться в ближайший офис RCI по телефону или по электронной почте.
- 19.2 RCI не несет никакой ответственности перед Членами Клуба или их Гостями за любые расходы или издержки, понесенные ими во время их пребывания на Присоединенном Курорте (включая, без ограничения, стоимость альтернативного размещения) без предварительного согласия офиса RCI в Кеттеринге (Англия), либо ближайшего местного офиса RCI в случае возникновения каких-либо жалоб на размещение или услуги, предоставленные на Присоединенном Курорте. Внимание: пожалуйста, ознакомьтесь с приведенным ниже параграфом 21, в котором говорится о нашей ответственности по отношению к Вам.
- 19.3 В том редком случае, если Ваша проблема так и не была решена Присоединенным Курортом, Вам следует в течение 30 дней с даты Вашего возвращения домой письменно обратиться в отдел Обслуживания Клиентов RCI (Customer Services RCI Call Centre (Ireland) Limited, Loughmahon Technology Park, Skehard Road, Blackrock, Cork), либо по адресу электронной почты [russia@europe.rci.com](mailto:russia@europe.rci.com), указав членский номер и другую необходимую информацию. Мы сохраняем за собой право отказать в рассмотрении каких-либо претензий, предъявленных с нарушением этой процедуры.

## 20. ПОРЯДОК РАЗРЕШЕНИЯ СПОРОВ

Все споры в отношении настоящих Условий членства в клубе RCI находятся в юрисдикции судов Великобритании. Для жителей Шотландии и Северной Ирландии судебный процесс может быть перенесен в Шотландию и Северную Ирландию соответственно.

## 21. НАША ОТВЕТСТВЕННОСТЬ ПЕРЕД ВАМИ

- 21.1 Поскольку RCI не несет ответственности за какие-либо Присоединенные курорты, не владеет и не управляет ими, мы не несем ответственности за любое действие или бездействие со стороны Присоединенного курорта или какого-либо лица, использующего или представляющего Присоединенный курорт. Ваше проживание на Присоединенном курорте может быть сопряжено с дополнительными положениями и условиями, установленными таким курортом. Максимальная ответственность RCI, если будет установлена наша вина в отношении какой-либо нашей услуги (в отличие от каких-либо услуг или апартаментов, предоставляемых Присоединенным курортом, за которые мы не несем ответственности), ограничивается штрафом в размере 3-х сумм, полученные нами за обмен, в связи с которым мы оказались виновными в нарушении. Мы не исключаем и не ограничиваем свою ответственность за смерть или телесные повреждения, которые могут стать результатом нашей небрежности или небрежности сотрудников RCI, допущенной ими при выполнении служебных обязанностей, или если мы сами совершим преступное деяние.
- 21.2 RCI не несет ответственности за повреждение, потерю или кражу личного имущества, причиненные Вами или Вашими гостями при пользовании удобствами Присоединенного(-ых) курорта(-ов).
- 21.3 Эти ограничения применяются также ко всем ассоциированным компаниям, обслуживающему персоналу и агентам клуба RCI
- 21.4 RCI не несет ответственность за действия или бездействие третьих сторон, предоставляющих Вам программы и услуги, не связанные с обменом.
- 21.5 Обратите, пожалуйста, внимание, что RCI несет ответственность только за сделанные им самим заявления о компании RCI и Программе обмена отдыхом в системе RCI и не несет ответственность за любые утверждения, полученные иным путем или от других третьих сторон, которые являются независимыми лицами и не являются агентами RCI.
- 21.6 Вы ответственны за свой заграничный паспорт, визу и другие въездные документы, и они должны быть подтверждены Вами в соответствующем Посольстве и/или Консульстве. Мы не несем никакой ответственности, если Вы не можете путешествовать, потому что не получили паспорт, визу или не выполнили требования, предъявляемые к въездным документам.
- 21.7 Компания RCI не может нести ответственность, если события, над которыми она не властна, препятствуют выполнению ею обязательств, описанных в настоящих Условиях. К таким событиям относятся, но не ограничиваются ими, забастовки, стихийные бедствия, террористические акты, войны, восстания, преднамеренные повреждения, необходимость соблюдения законов или каких-либо государственных или судебных решений, правил и положений, несчастные случаи, выход из строя оборудования или систем, неполадки в сети, пожары, наводнения, снегопады, штормы или сложные погодные условия, извержения вулканов, а также все прочие обстоятельства, влияющие на предоставление услуг по обмену отдыхом.

## 22. СВЯЗЬ С ВАМИ

- 22.1 Вступая в клуб RCI, Вы даете RCI свое согласие на внесение Ваших персональных данных и персональных данных Ваших гостей, включая записи о Вашем членстве, а также использовании Вами или Вашими гостями обмена в системе RCI, иного размещения или связанных продуктов, предлагаемых RCI, в нашу базу данных. Настоящая база данных обслуживается в соответствии с законами о защите данных Великобритании.
- 22.2 Вы не должны предоставлять компании RCI персональные данные, касающиеся других лиц, без предварительного получения согласия от этих лиц на использование такого рода данных и предоставление их RCI.
- 22.3 RCI может использовать Ваши данные или данные Ваших гостей следующим образом:
- для управления Вашей учетной записью;
  - для организации и осуществления обмена в соответствии с правилами, которые распространяются на Программы Обмена, в которых Вы участвуете;
  - для предоставления Вам и Вашим гостям продуктов и услуг RCI, которые, по нашему мнению, могли бы быть Вам интересны;
  - в целях статистики при анализе различных предоставляемых нами продуктов;
  - для персонализации нашего веб-сайта при повторных посещениях;
  - для управления запросами от клиентов на предоставление услуг.
- 22.4 Для предоставления Вам или Вашим гостям информации о продуктах и услугах, которые мы предлагаем, RCI может предоставлять Ваши данные или данные Ваших гостей следующим лицам:
- другим членам группы компаний Wyndham Group и их поставщикам услуг;
  - курортам, присоединенным к нашим членским программам обмена отдыхом;
  - Вашим гостям;
  - другим владельцам собственностью на время отдыха или долевым курортам;

- компаниям, выпускающим кредитные/дебетовые карты;
  - нашему основному туроператору;
  - прочим третьим сторонам, с которыми мы должны сотрудничать для осуществления запланированного путешествия и/или обмена от Вашего имени, например курортам, паркам развлечений, ассоциациям владельцев курортов, доверительным собственникам курортов, компаниям по сдаче в аренду автомобилей, управляющим компаниям, авиакомпаниям, компаниям, организующим водные перевозки, организаторам круизов, сафари, а также другим субподрядчикам;
  - основным поставщикам услуг: организациям, которые согласились на предоставление членам нашего клуба льготных тарифов и предложений.
- 22.5 Вы осознаете, что Ваши персональные данные могут передаваться за пределы Европейской экономической зоны в целях Программы обмена отдыхом в системе RCI, и согласны с этим.
- 22.6 Вы или Ваши гости имеете право получить копию данных, имеющихся у нас о Вас при условии оплаты требуемого сбора. Чтобы это сделать, свяжитесь с нами по адресу [russia@europe.rci.com](mailto:russia@europe.rci.com).
- 22.7 По истечении срока Вашего членства в клубе мы имеем право полагаться на Ваше согласие получать информацию о продуктах и услугах RCI в течение последующих двух лет, если не последовало отмены этого согласия в письменной форме.
- 22.8 Мы имеем право полагаться на согласие гостей получать информацию о вышеуказанных продуктах и услугах в течение последующих двух лет после их проживания или использования апартаментов на одном из курортов в системе RCI, или же использования сопутствующий путешествию услуг, если не последовало отмены этого согласия в письменной форме.
- 22.9 Мы можем записывать и отслеживать телефонные звонки в компанию RCI и из компании RCI без дальнейшего уведомления в целях обучения персонала и контроля качества обслуживания.
- 23. ПРОЧИЕ УСЛУГИ**
- 23.1 Настоящие Условия Членства не применяются по отношению к услугам, предоставляемым клубом RCI, если они не относятся к обменам.
- 23.2 Без ограничений, RCI, не предоставляет услуги по организации путешествия, включающие авиаперелеты, автобусные туры или путешествие на поезде, прокат автомобиля, страхование поездки, морские перевозки, круизы и экскурсии. Такие услуги могут быть приобретены у независимых третьих сторон, и на них будут распространяться положения и условия соответствующих третьих сторон.
- 23.3 RCI оставляет за собой право изменять, отказаться или вносить добавления в оказываемые услуги в любое время и без уведомления.
- 24. ИЗМЕНЕНИЯ**
- 24.1 Настоящие Условия Членства, Программа обмена отдыхом в системе RCI, сезонные правила, процедуры RCI для осуществления обменов могут время от времени изменяться компанией RCI по ее собственному усмотрению. Члены Клуба будут уведомлены о таких изменениях путем их публикации на веб-сайтах RCI. Изменения вступают в силу с момента их публикации на этих веб-сайтах.
- 24.2 Взимаемые выплаты и цены RCI (включая, без ограничения, членские взносы, обменный сбор, плату за выдачу Гостевого сертификата и взнос за восстановление), подлежат регулярному пересмотру, который осуществляется ежегодно 1 января, при этом любые изменения по выплатам и ценам сразу же вступают в силу. Кроме того, RCI может пересмотреть цены и взимаемые выплаты в любое другое время. Изменения в ценах или взимаемых выплатах публикуются на веб-сайте RCI (или же сообщены членам клубам по почте или электронной почте) и вступают в силу с момента публикации или отправки уведомлений.
- 24.3 RCI оставляет за собой право взимать с Членов Клуба плату в их местной валюте и требовать в дальнейшем осуществлять платежи в этой валюте. Время от времени сборы могут изменяться в зависимости от применения каких-либо правительственных сборов или налогов. Также время от времени RCI по своему собственному усмотрению может отменять, уменьшать или делать скидку на любые свои сборы или цены.
- 24.4 С последней версией Условий Членства можно ознакомиться на веб-сайтах RCI. Данная последняя версия, опубликованная на этих веб-сайтах, имеет приоритет и начинает использоваться вместо всех предыдущих версий.
- 24.5 RCI может передавать настоящие Условия Членства третьей стороне, и любая такая передача будет иметь обязательную силу для Членов Клуба, если им будет предоставлено уведомление о передаче. Уведомление может быть обычно приведено в Каталоге Курортов RCI на веб-сайте RCI, в других публикациях клуба в общем порядке, либо отправлено письмом или по электронной почте.

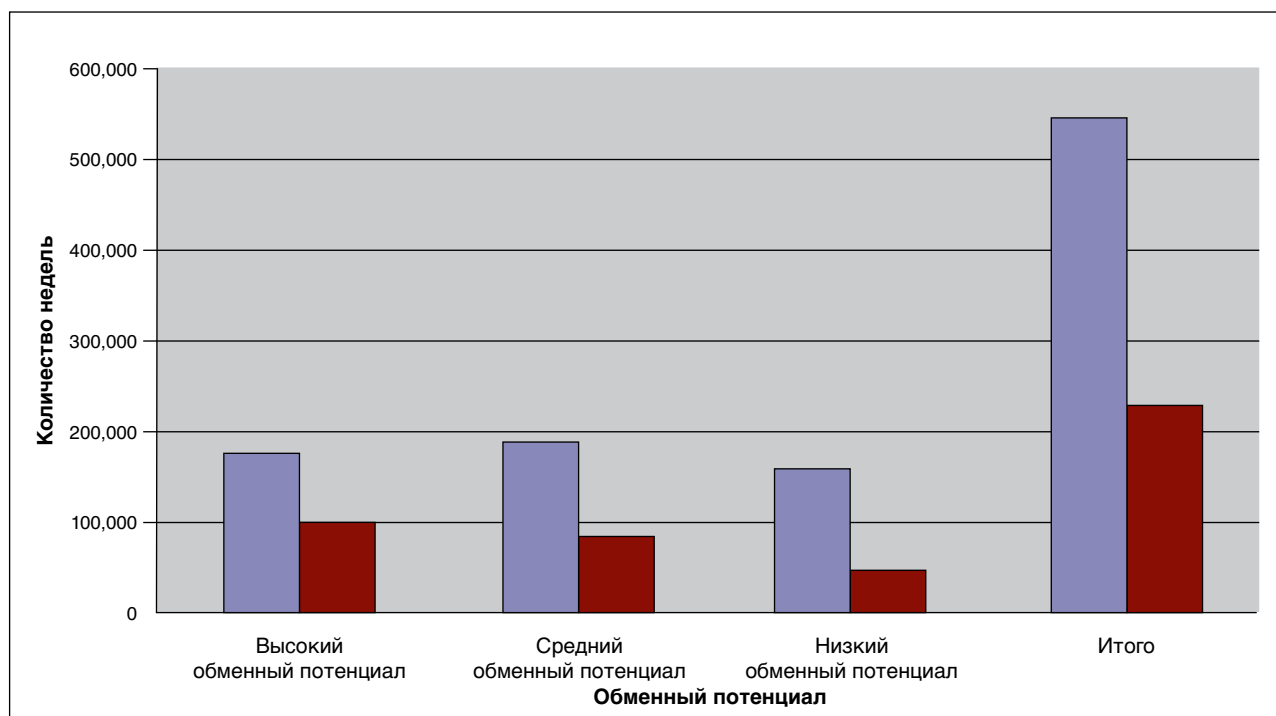
## **ЗАРЕГИСТРИРОВАННЫЙ ОФИС**

RCI Europe  
Kettering Parkway, Kettering,  
Northants, NN15 6EY, England.  
Зарегистрирована в Англии и Уэльсе.  
Регистрационный номер: 1148410



## Отчет о результатах действия программы RCI Weeks.

На графике, представленном ниже, синим цветом отмечено общее количество учетных единиц, ДОБАВЛЕННЫХ в систему обмена неделями клубом RCI. Красным цветом отмечено общее количество ИСПОЛЬЗОВАННЫХ клубом RCI учетных единиц, депонированных членами клуба из общего пула по программе обмена.



В 2010 г. клуб RCI добавил 552 777 учетных единиц в систему обмена неделями и использовал 242 132 депозита, принадлежащих членам клуба, для аренды и других целей.

1 813 281 учетная единица была депонирована не позднее, чем за шестьдесят (60) дней до даты начала отдыха. 1 262 056 учетных единиц, депонированных членами клуба, были следующим образом распределены по сегментам обменного потенциала: 468 039 единиц с высоким обменным потенциалом, 456 708 единиц со средним обменным потенциалом и 337 309 единиц с низким обменным потенциалом. 551 225 депозитов клуба RCI или других компаний были следующим образом распределены по сегментам обменного потенциала: 187 708 единиц с высоким обменным потенциалом, 196 500 единиц со средним обменным потенциалом и 167 017 единиц с низким обменным потенциалом.

В рамках программы обмена неделями в системе RCI было произведено 683 715 обменов, завершенных не позднее, чем за шестьдесят (60) дней до даты начала отдыха. Было совершено 533 603 обмена с использованием депонированных членами клуба учетных единиц, которые следующим образом были распределены по сегментам обменного потенциала: 266 888 единиц с высоким обменным потенциалом, 202 158 единиц со средним обменным потенциалом и 64 557 единиц с низким обменным потенциалом.

Было совершено 150 112 обменов с использованием учетных единиц, депонированных клубом RCI или другими компаниями, которые следующим образом были распределены по сегментам обменного потенциала: 68 173 единицы с высоким обменным потенциалом, 59 224 единицы со средним обменным потенциалом и 22 715 единиц с низким обменным потенциалом.

558 745 учетных единиц не подлежали обмену или были использованы в других целях. В это число входят учетные единицы, депонированные не позднее, чем за шестьдесят (60) дней до даты начала отдыха. В данном случае распределение по сегментам обменного потенциала произошло следующим образом: 93 334 единицы с высоким обменным потенциалом, 151 293 единицы со средним обменным потенциалом и 314 118 единиц с низким обменным потенциалом.

242 132 учетные единицы были депонированы членами клуба и арендованы или использованы для иных целей клубом RCI не позднее, чем за шестьдесят (60) дней до даты начала отдыха. В данном случае распределение по сегментам обменного потенциала произошло следующим образом: 107 129 единиц с высоким обменным потенциалом, 87 706 единиц со средним обменным потенциалом и 47 297 единиц с низким обменным потенциалом.